



SERVICE MANUAL

S850

目 录

I . 规格

| | |
|--------------|----|
| 1. 制品规格 | 4 |
| 2. 系统配置要求 | 6 |
| 3. LCD 显示器图标 | 7 |
| 4. 连接图 | 9 |
| 5. 相机各部位名称 | 10 |

II . 分解图及零件明细。

| | |
|--------------------------|----|
| 1. MAIN ASSEMBLY | 12 |
| 2. BODY ASSEMBLY | 14 |
| 3. BARREL ASSEMBLY | 16 |
| 4. BARREL ASSEMBLY | 18 |
| 5. BARRIER ASSEMBLY | 20 |
| 6. FRONT COVER ASSEMBLY | 22 |
| 7. MIDDLE COVER ASSEMBLY | 24 |
| 8. REAR COVER ASSEMBLY | 26 |
| 9. PACKING ITEM | 28 |

III . 调整

| | |
|---------|----|
| 1. 固件程序 | 32 |
| 2. 调整 | 35 |

IV . 模块图

| | |
|---|----|
| 1. PARTS ARRANGEMENT FOR EACH PCB ASS'Y | |
| 1) MAIN_TOP | 49 |
| 2) MAIN_BOTTOM | 50 |
| 3) STROBE_TOP | 51 |
| 4) STROBE_Bottom | 52 |

V. CIRCUIT DIAGRAM

1. CIRCUIT DIAGRAM

| | |
|---|----|
| 1) MAIN-BUTTONINTERFACE,AUDIO,UART,SPX,X'TAL,ADC AND EJTAG | 53 |
| 2) MAIN-LCD INTERFACE AND VIDEO OUT | 54 |
| 3) ACD,AUDIO,USB,UART,SPK,X'TALEJTAG | 55 |
| 4) MAIN-DDR,NAND,SD INRERFAVE AND CONFIGURTTON RESISTORS(1) | 56 |
| 5) MAIN-DDR,NAND,SD INRERFAVE AND CONFIGURTTON RESISTORS(2) | 57 |
| 6) MAIN-POWER AND RESET | 58 |
| 7) MAIN-POWER AND RESET(1) | 59 |
| 8) MAIN-STROBE,GPIO AND PWM | 60 |
| 9) SENSOR | 61 |
| 10) STROBE | 62 |

| | |
|----------------|----|
| VI. 维修知识 | 63 |
|----------------|----|

I . SPECIFICATION

1. 制品规格

■ 影像传感器

- 类型 : 1/1.8" CCD
- 有效像素 : 约810万像素
- 总像素 : 约830万像素

■ 镜头

- 焦距 : SHD f = 7.8 ~ 39mm (相当于35mm 相机 : 38 ~ 190mm)
- 光圈值 : F2.8 ~ 4.4
- 数码变焦 : · 静态影像模式 : 1.0X ~ 5.0X
· 播放模式 : 1.0X ~ 12.0X (与影像尺寸有关)

■ LCD 显示器 : 2.5" 彩色 TFT LCD (230,000 像素)

■ 对焦

- 类型 : TTL 自动对焦, AF 辅助光灯, 手动对焦, 多重AF
- 范围

| | 一般 | 微距 | 自动微距 |
|----|------------|-----------|------------|
| 短焦 | 80cm ~ 无穷远 | 10 ~ 80cm | 10cm ~ 无穷远 |
| 长焦 | | 50 ~ 80cm | 50cm ~ 无穷远 |
| | 超微距 | | 手动对焦 |
| 短焦 | 1 ~ 10cm | | 1cm ~ 无穷远 |
| 长焦 | - | | 50cm ~ 无穷远 |

■ 快门

- 速度 : 自动 : 1 ~ 1/2,000 秒
M, S 模式 : 15 ~ 1/2,000 秒。
夜景 : 15 ~ 1/2,000 秒。
焰火 : 4 秒。

■ 曝光

- 控制 : 程序曝光, 快门优先曝光, 光圈优先曝光, 手动曝光。
- 测光 : 平均, 中心
- 补偿 : ± 2 EV (1/2EV 间隔)
- ISO 感光度 : 自动, 50, 100, 200, 400, 800, 1600

■ 闪光

- 模式 : 自动, 自动消减红眼, 强制闪光, 慢速闪光同步, 不闪光
- 范围 : 短焦 : 0.2m ~ 3.0m
长焦 : 0.5m ~ 2.5m (ISO 自动)
- 充电时间 : 约5秒。

■ 鲜明度 : 柔和, 一般, 鲜明

■ 效果 : 色彩(一般, 黑白, 老照片, 底片, 红色, 绿色, 蓝色) 合成, 高亮, 像框

■ 白平衡 : 自动, 太阳光, 阴天, 日光灯_H, 日光灯_L, 灯泡, 用户设定

■ 录音 : 录音 (最多1小时)

在静态影像中添加声音备忘录 (最多 10 秒)

■ 日期记录 : 日期, 日期&时间, 关 (用户选择)

■ 拍摄

- 静态影像 : · 模式 : 自动, 程序, A, S, M, ASR, 情景
· 情景 : 夜景, 人像, 儿童, 风景, 近距, 文本, 日落, 黎明, 逆光, 焰火, 海滩 & 雪景
· 连拍 : 单张, 连拍, 动体拍摄, AEB, 间隔拍摄

- 自拍 : 10秒, 2秒, 自拍两张(10秒, 2秒)
- 动态影像 :
 - 有声 (可记录时间 : 由剩余存储空间决定)
 - 尺寸: 800x592, 720x480, 640x480, 320x240
 - 帧频: 30 fps, 20 fps, 15 fps (15/20 fps for 800x592, 720x480)
 - 稳定器
 - 光学变焦: 5.0X

■ 存储

- 媒体 :
 - 内存约 20MB
 - 外部存储: SD / MMC/ SDHC (最大支持4GB)
- 文件格式 :
 - 静态影像: JPEG (DCF), EXIF 2.2, DPOF 1.1, PictBridge 1.0
 - 动态影像: AVI (MPEG-4)
 - 声音: WAV
- 图像尺寸 : 普通拍摄模式

| 8M | 5M | 3M | 1M |
|------------|-----------|-------------|-----------|
| 3264X2448 | 2592X1944 | 2048X1536 | 1024X768 |
| Wide angle | 6M | Print angle | 7M |
| | 3264X1824 | | 3264X2176 |

- 容量 (256MB MMC)

| | 8M | 7MP | 6MW | 5M | 3M | 1M |
|------|-----|-----|-----|-----|-----|-----|
| 超高画质 | 57 | 68 | 84 | 93 | 172 | 558 |
| 高画质 | 103 | 115 | 134 | 158 | 265 | 663 |
| 标准画质 | 180 | 206 | 233 | 271 | 425 | 742 |

※ 以上数据是三星公司检查基础下得出的,根据拍摄条件和相机设置存储数量会有所不同.

■ 影像播放

- 类型 : 单张, 缩略图, 幻灯片, 动态影像
- 编辑 : 剪切, 调整影像大小, 旋转, 拍摄效果

■ 接口

- 数码输出端子: USB 2.0(High Speed)
- 音频: 单声道
- 视频输出: NTSC, PAL (用户选择)
- 直流电源输入接口: 3.3V

■ 可用电源

- 一次性电池: 2x AA 碱性
- 充电电池: SNB-2512 KIT 或 SNB-2512B KIT (2xAA Ni-MH 电池 & 充电器)

※ 销售地区不同,包含的电池也能不同

■ 体积 (WxHxD) : 104 x 63.6 x 24.8 mm (相机凸出部分除外)

■ 重量 : 约 172g (不包括电池和卡)

■ 操作温度: 0 ~ 40°C

■ 操作湿度: 5 ~ 85%

■ 软件

- 相机驱动: 驱动程序 (98/98SE/2000/ME/XP, Mac OS 10.0 ~ 10.3)
- 应用软件: Digimax Master

※ 规格如有变更,恕不另行通知.

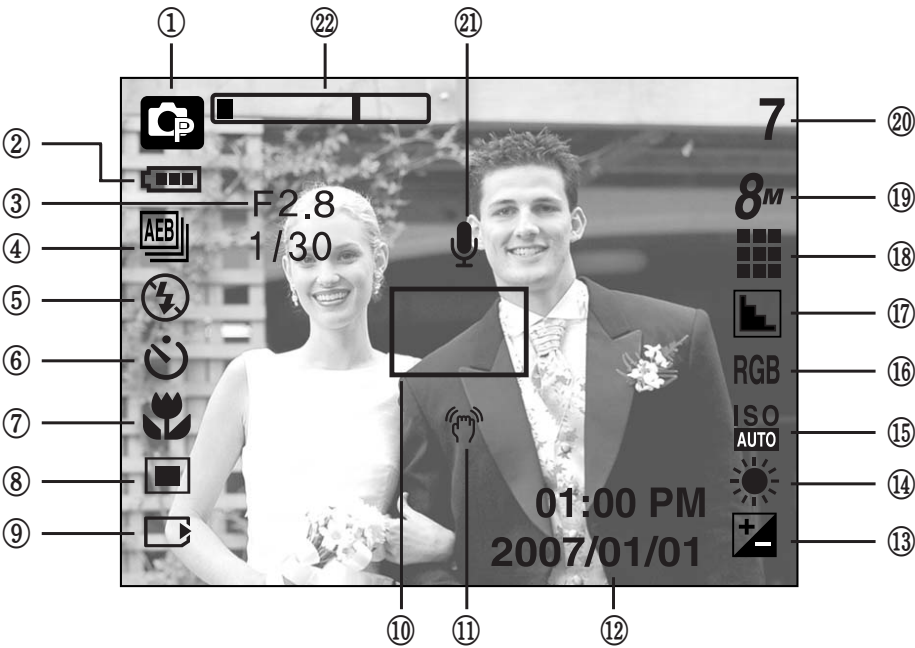
※ 所有商标均归其各自所有者所有.

2. 系统配置要求

| Windows操作系统 | Macintosh操作系统 |
|--|---|
| PC 具有 Pentium II 450MHz以上处理器(推荐使用Pentium 700MHz) | Power Mac G3 以上 |
| Windows 98/ 98SE/ 2000/ ME/ XP | Mac OS 10.0 ~ 10.3 |
| 最小 64MB RAM (XP : 128MB) 200MB 以上硬盘剩余空间 (推荐使用1GB) | 最小 64MB RAM 110MB以上硬盘剩余空间 |
| USB 端口 | USB 接口 |
| CD-ROM 驱动器 | CD-ROM 驱动器 |
| 1024x768 像素, 16位彩色显示器 (推荐24位彩色显示器) | 播放动态影像 Mac OS 10.1 or later MPlayer, VLC Media Player |

3. LCD 显示图标

■ 拍摄模式



[影像 & 全部信息]

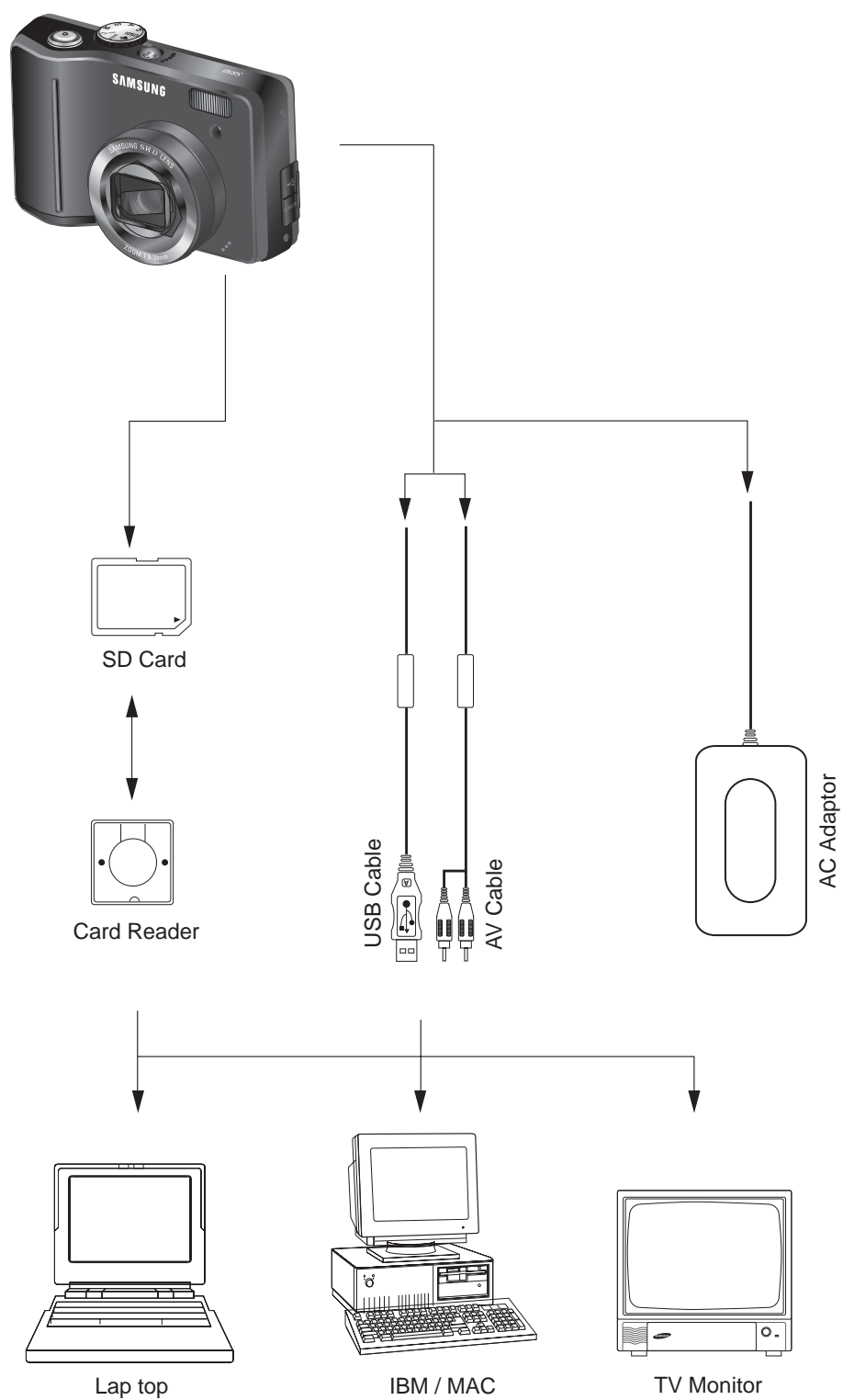
| No. | 描述 | 图标 |
|-----|---------------------|--|
| 1 | 拍摄模式 | |
| 2 | 电池状态 | |
| 3 | 光圈大小 / 快门速度 | F2.8, 1/30 |
| 4 | 连拍 | |
| 5 | 闪光 / 无声 | |
| 6 | 自拍 | |
| 7 | 微距 | |
| 8 | 测光 | |
| 9 | 存储介质 | |
| 10 | 自动对焦框 | |
| 11 | 相机抖动警告 | |
| 12 | 日期 / 时间 | 2007/01/01 01:00 PM |
| 13 | 曝光补偿 | |
| 14 | 白平衡 | AWB |
| 15 | ISO | ISO AUTO ISO 50 ISO 100 ISO 200 ISO 400 ISO 800 ISO 1600 |
| 16 | RGB | RGB |
| 17 | 鲜明度 | |
| 18 | 画质 / 帧频 | |
| 19 | 尺寸 | |
| 20 | 剩余可拍摄张数 | 7 |
| | 剩余拍摄时间 (动态影像/ 录音) | 00:01:30/ 01:00:00 |
| 21 | 录音 | |
| 22 | 光学/ 数码变焦滚动条/ 数码变焦倍率 | X5.0 |

■ 播放模式



| No. | 描述 | 图标 |
|-----|----------|---------------------|
| 1 | 播放模式 | |
| 2 | 电池 | |
| 3 | 声音记录 | |
| 4 | 影像保护 | |
| 5 | DPOF | |
| 6 | 拍摄日期 | 2007/01/01 |
| 7 | 影像尺寸 | 3264X2448 - 256X192 |
| 8 | 闪光 | ON/ OFF |
| 9 | ISO | 50 - 1600 |
| 10 | 快门速度 | 15 - 1/2000 |
| 11 | 光圈值 | F2.8 - F4.4 |
| 12 | 文件夹名&文件名 | 100-0007 |

4. 连接图

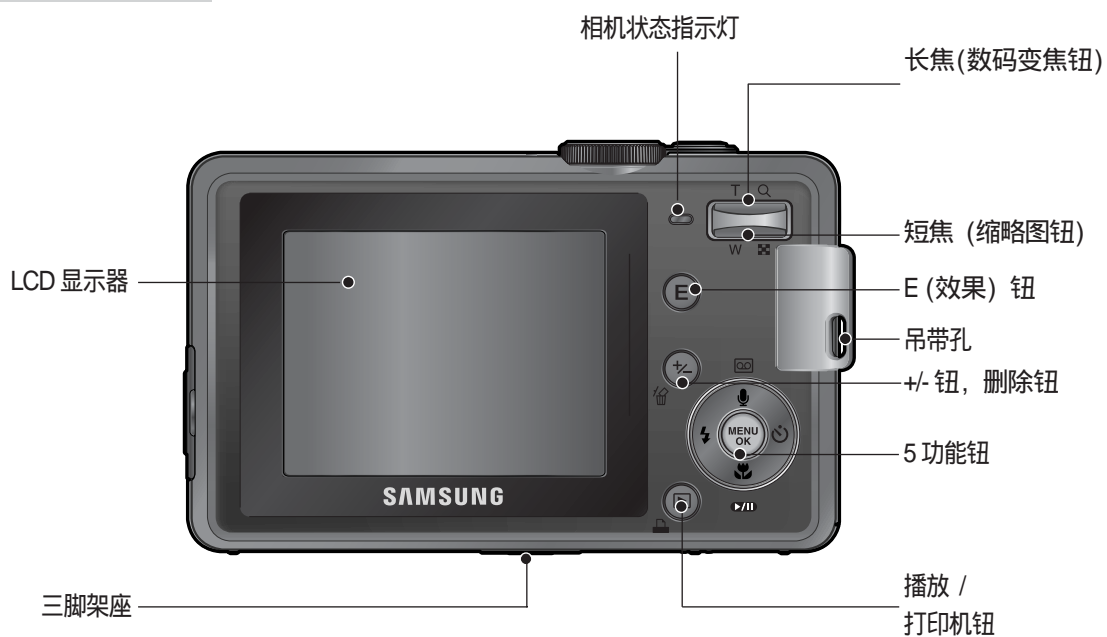


5. 相机各部位名称

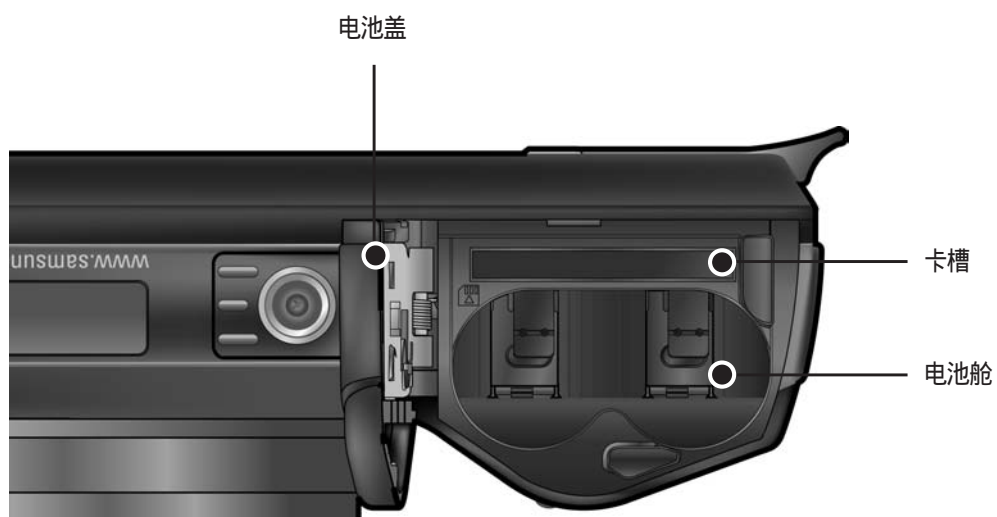
前部 & 上部



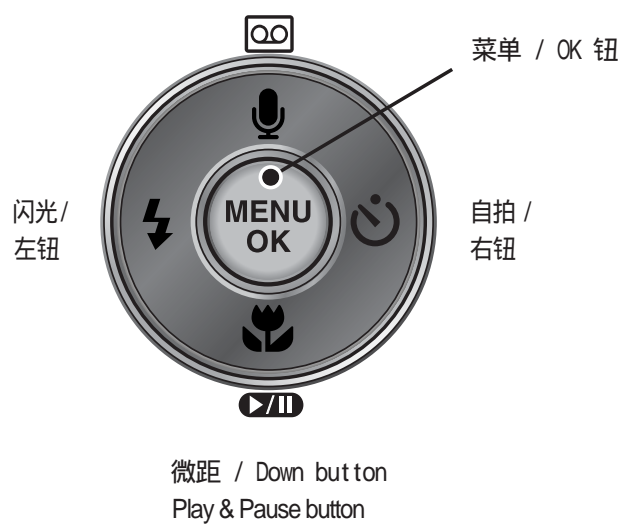
后部 & 底部



底部 / 5-功能钮

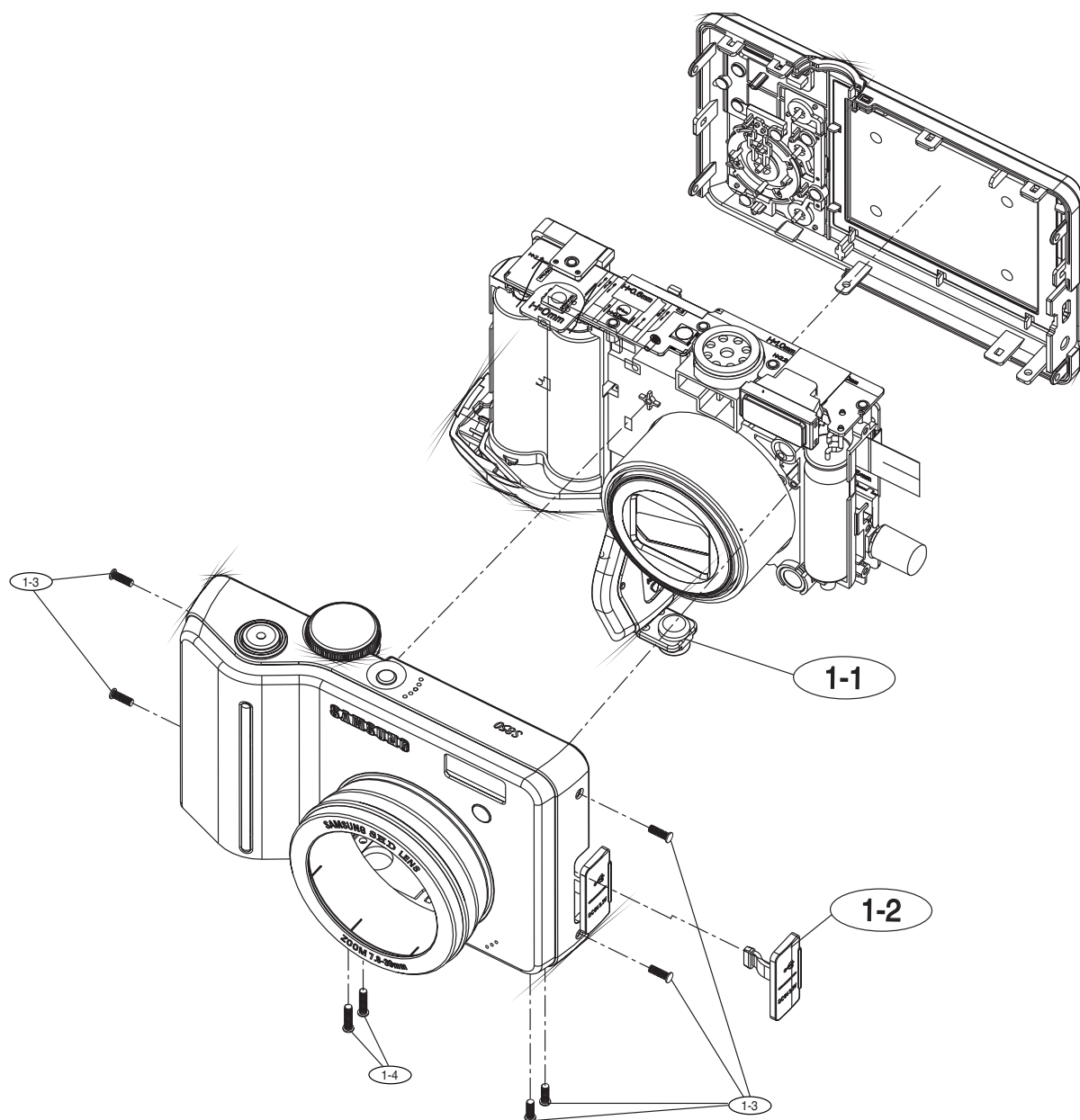


声音记录 / 录音 / 上钮



II . EXPLODED VIEW AND PART LIST

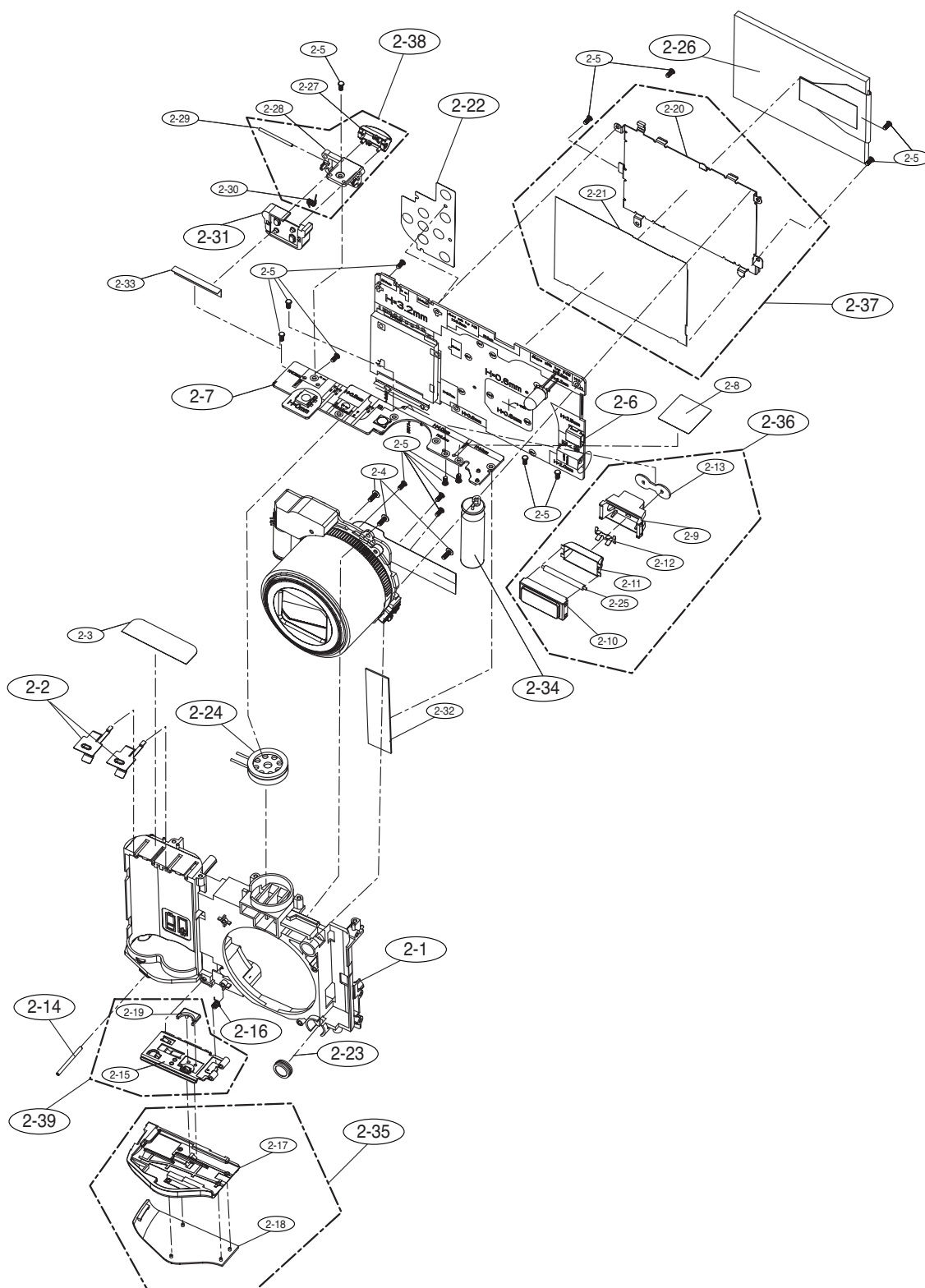
1. MAIN ASSEMBLY



► PARTS LIST

| Fig.No | Parts No. | Parts Name | Q'ty | Supply Available Parts | Remarks |
|--------|--------------|--------------|------|------------------------|---------|
| 1-1 | Q8100021101A | TRIPOT_MOUNT | 1 | O | |
| 1-2 | Q8100021201A | COVER_USB_AC | 1 | O | |
| 1-3 | Q8100021301A | SCREW | 6 | X | |
| 1-4 | Q8100021401A | SCREW | 2 | X | |

2. BODY ASSEMBLY

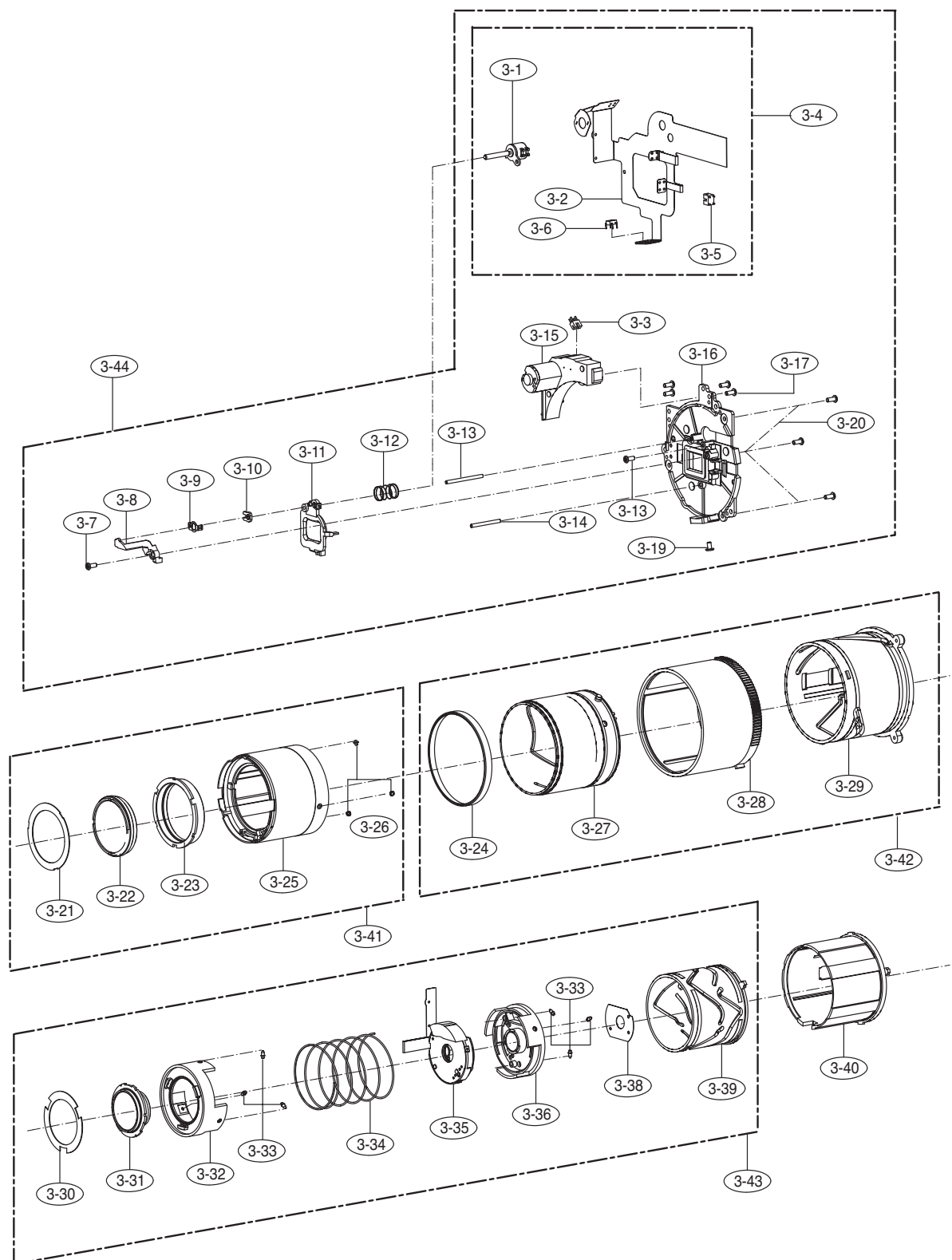


► PARTS LIST

| Fig.No | Parts No. | Parts Name | Q'ty | Supply Available Parts | Remarks |
|--------|--------------|----------------------------|------|------------------------|---------|
| 2-1 | Q8100025201A | CHASSIS | 1 | O | |
| 2-2 | Q8100025301A | KP3_BTCN_CHASSIS_SIDE | 2 | O | |
| 2-3 | Q8100025401A | MYLAR_CHASSIS_BTCN | 1 | X | |
| 2-4 | Q8100025501A | TAPPING_SCREW | 3 | X | |
| 2-5 | Q8100023401A | SCREW | 16 | X | |
| 2-6 | Q8100036301A | MAIN BD | 1 | O | |
| 2-7 | Q8100025601A | SMT_ASSY_STROBE | 1 | O | |
| 2-8 | Q8100025701A | MYLAR_TRIGGER_ST85 | 1 | X | |
| 2-9 | Q8100025801A | HOLDER_FLASH_ST85 | 1 | X | |
| 2-10 | Q8100022101A | PANEL_FLASH_ST85 | 1 | X | |
| 2-11 | Q8100025901A | REFLECTOR | 1 | X | |
| 2-12 | Q8100026001A | REFLECTOR CONTACT | 1 | X | |
| 2-13 | Q8100026101A | FLASH-BAND | 1 | X | |
| 2-14 | Q8100026201A | AXIS_COVER_BATTERY | 1 | O | |
| 2-15 | Q8100026301A | PLATE_COVER_BATTERY | 1 | X | |
| 2-16 | Q8100026401A | SPRING_COVER_BATTERY | 1 | O | |
| 2-17 | Q8100026501A | COVER_BATTERY | 1 | X | BLACK |
| | Q8100036401A | COVER_BATTERY | 1 | X | SILVER |
| 2-18 | Q8100026601A | COVER_BATTERY_GRIP | 1 | X | BLACK |
| | Q8100036501A | COVER_BATTERY_GRIP | 1 | X | SILVER |
| 2-19 | Q8100026701A | BAT_SP_PROTECT | 1 | X | |
| 2-20 | Q8100026801A | PLATE_LCD | 1 | X | |
| 2-21 | Q8100026901A | MYLAR_PLATE_LCD | 1 | X | |
| 2-22 | Q8100027001A | METAL_DOME_8KEY | 1 | O | |
| 2-23 | Q8100027101A | MIC | 1 | O | |
| 2-24 | Q8100027201A | SPEAKER | 1 | O | |
| 2-25 | Q8100027301A | FLASH_TUBE | 1 | X | |
| 2-26 | Q8100018501A | LCD_PANNEL | 1 | O | |
| 2-27 | Q8100027501A | KNOB_ZOOM | 1 | X | |
| 2-28 | Q8100027601A | HOLDER_KNOB_ZOOM | 1 | X | |
| 2-29 | Q8100027701A | AXIX_KNOB_5WAY | 1 | X | |
| 2-30 | Q8100027801A | SPRING_KNOB_ZOOM | 1 | X | |
| 2-31 | Q8100027901A | RUBBER_KNOB_ZOOM | 1 | O | |
| 2-32 | Q8100028001A | SPONGE_MIC_CABLE | 1 | X | |
| 2-33 | Q8100028101A | MYLAR_STROBE | 1 | X | |
| 2-34 | Q8100037001A | CONDENSER | 1 | O | |
| 2-35 | Q8100036601A | BATTERY_COVER_KENOX_S850 | 1 | O | BLACK |
| | Q8100036701A | BATTERY_COVER_KENOX_S850 | 1 | O | SILVER |
| | Q8100036801A | BATTERY_COVER_SAMSUNG_S850 | 1 | O | BLACK |
| | Q8100036901A | BATTERY_COVER_SAMSUNG_S850 | 1 | O | SILVER |
| 2-36 | Q8100037101A | FLASH_ASSY | 1 | O | |
| 2-37 | Q8100037201A | LCD_PLATE_S85 | 1 | O | |
| 2-38 | Q8100037301A | ZOOM_BUTTON | 1 | O | |
| 2-39 | Q8100037401A | BATTERY_PLATE | 1 | O | |

II . EXPLODED VIEW AND PART LIST

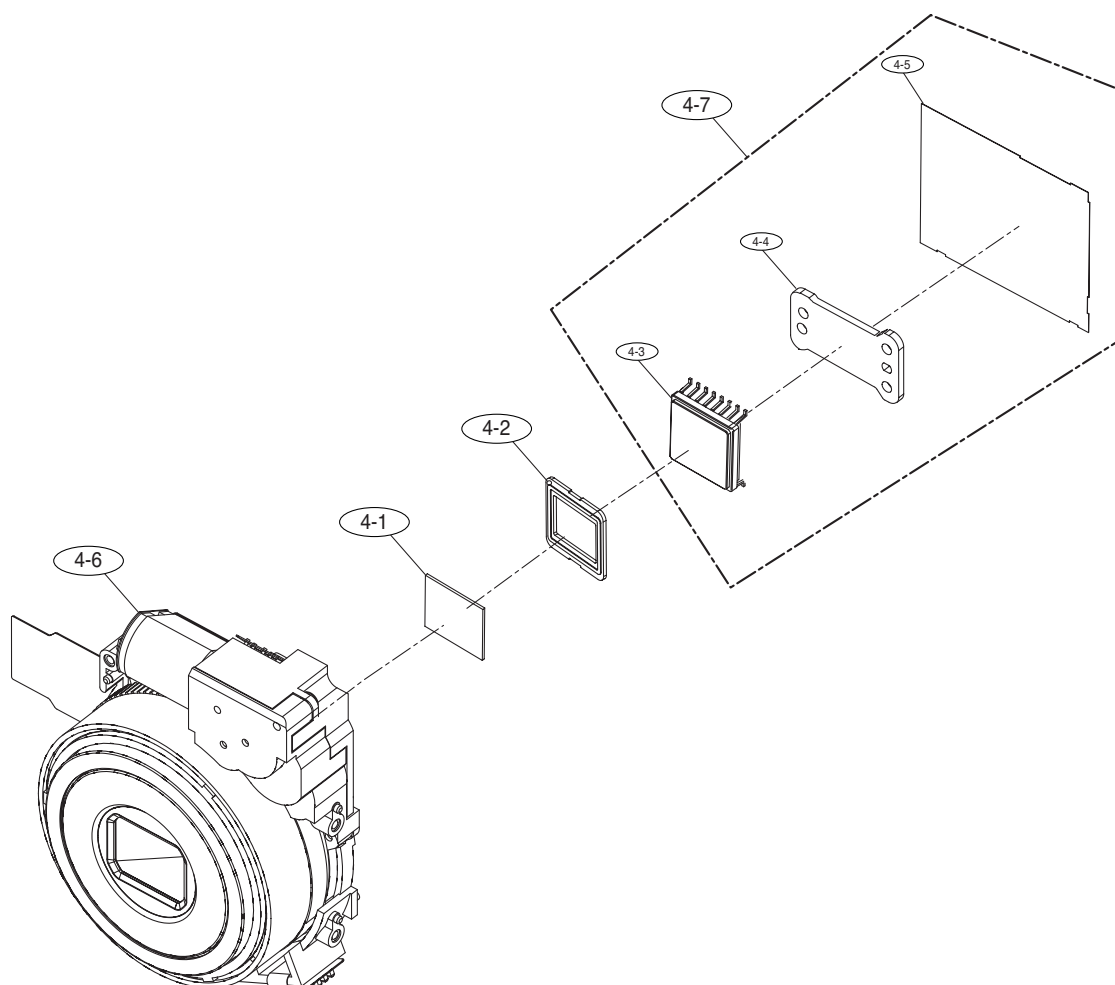
3. BARREL ASSEMBLY



► PARTS LIST

| Fig.No | Parts No. | Parts Name | Q'ty | Supply Available Parts | Remarks |
|--------|--------------|-------------------------|------|------------------------|---------|
| 3-1 | Q9002145901A | AF MOTOR ASS'Y | 1 | X | |
| 3-2 | Q4101039101A | MAIN_F-PCB | 1 | X | |
| 3-3 | Q0608001301A | PHOTO INTERRUPTER SHARP | 1 | X | |
| 3-4 | Q9002159601A | MAIN_F-PCB_ASSY | 1 | O | |
| 3-5 | Q0608001001A | PHOTO INTERRUPTER | 1 | X | |
| 3-6 | Q9002159801A | BARREL_ASSY | 1 | X | |
| 3-7 | Q0961900301A | SCREW | 1 | X | |
| 3-8 | Q7212192602A | AF GUIDE HOLDER | 1 | O | |
| 3-9 | Q7012080802A | AF CLIP HOLDER | 1 | O | |
| 3-10 | Q7012080702A | AF CLIP | 1 | O | |
| 3-11 | Q9002143201A | 4TH BARREL ASS'Y | 1 | O | |
| 3-12 | Q6107066401A | 4TH LENS SPRING | 1 | O | |
| 3-13 | Q7411121802A | AF GUIDE BAR - A | 1 | O | |
| 3-14 | Q7411121901A | AF GUIDE BAR - B | 1 | O | |
| 3-15 | Q9002158801A | ZOOM_GEAR_ASSY | 1 | O | |
| 3-16 | Q7212201402A | LENS_BASE | 1 | O | |
| 3-17 | Q0961900301A | SCREW | 4 | X | |
| 3-18 | Q0961900301A | SCREW | 1 | X | |
| 3-19 | Q0994913101A | SCREW | 1 | X | |
| 3-20 | Q0961900301A | SCREW | 3 | X | |
| 3-21 | Q7409208602B | 1ST SHIELD | 1 | X | |
| 3-22 | Q9002142901A | 1ST BARREL ASS'Y | 1 | X | |
| 3-23 | Q7212192101A | SLIP RING | 1 | X | |
| 3-24 | Q7012094101A | CAM_DECO_RING | 1 | X | |
| 3-25 | Q7212197502A | ZOOM_RING | 1 | X | |
| 3-26 | Q7411110404A | 1ST MOVE PIN | 3 | X | |
| 3-27 | Q7212197401A | CAM BARREL | 1 | X | |
| 3-28 | Q9002160001A | OUTER_GUIDE_BARREL_ASSY | 1 | O | |
| 3-29 | Q7212191504B | OUTER_CAM_BARREL | 1 | O | |
| 3-30 | Q7409208702B | 2ND SHIELD | 1 | X | |
| 3-31 | Q9002143001A | 2ND BARREL ASS'Y | 1 | X | |
| 3-32 | Q7212192005A | 2ND MOVE BARREL | 1 | X | |
| 3-33 | Q7411121704A | 2ND MOVE PIN | 3 | X | |
| 3-34 | Q6107066103B | 2ND LENS SPRING | 1 | X | |
| 3-35 | Q9005163201A | SHUTTER ASS'Y | 1 | X | |
| 3-36 | Q9002143101A | 3RD BARREL ASS'Y | 1 | X | |
| 3-37 | Q7411121704A | 2ND MOVE PN | 3 | X | |
| 3-38 | Q7012088701A | 3RD LIGHT SHIELD | 1 | X | |
| 3-39 | Q7212191901A | INNER CAM BARREL | 1 | X | |
| 3-40 | Q7212191801B | GUIDE BARREL | 1 | O | |
| 3-41 | Q9002148501A | ZOOM RING ASS'Y | 1 | O | |
| 3-42 | Q9002160101A | CAM_BARREL_ASS'Y | 1 | O | |
| 3-43 | Q9002148101A | INNER CAM BARREL ASS'Y | 1 | O | |
| 3-44 | Q9002159301A | LENS_BASE_ASS'Y | 1 | O | |

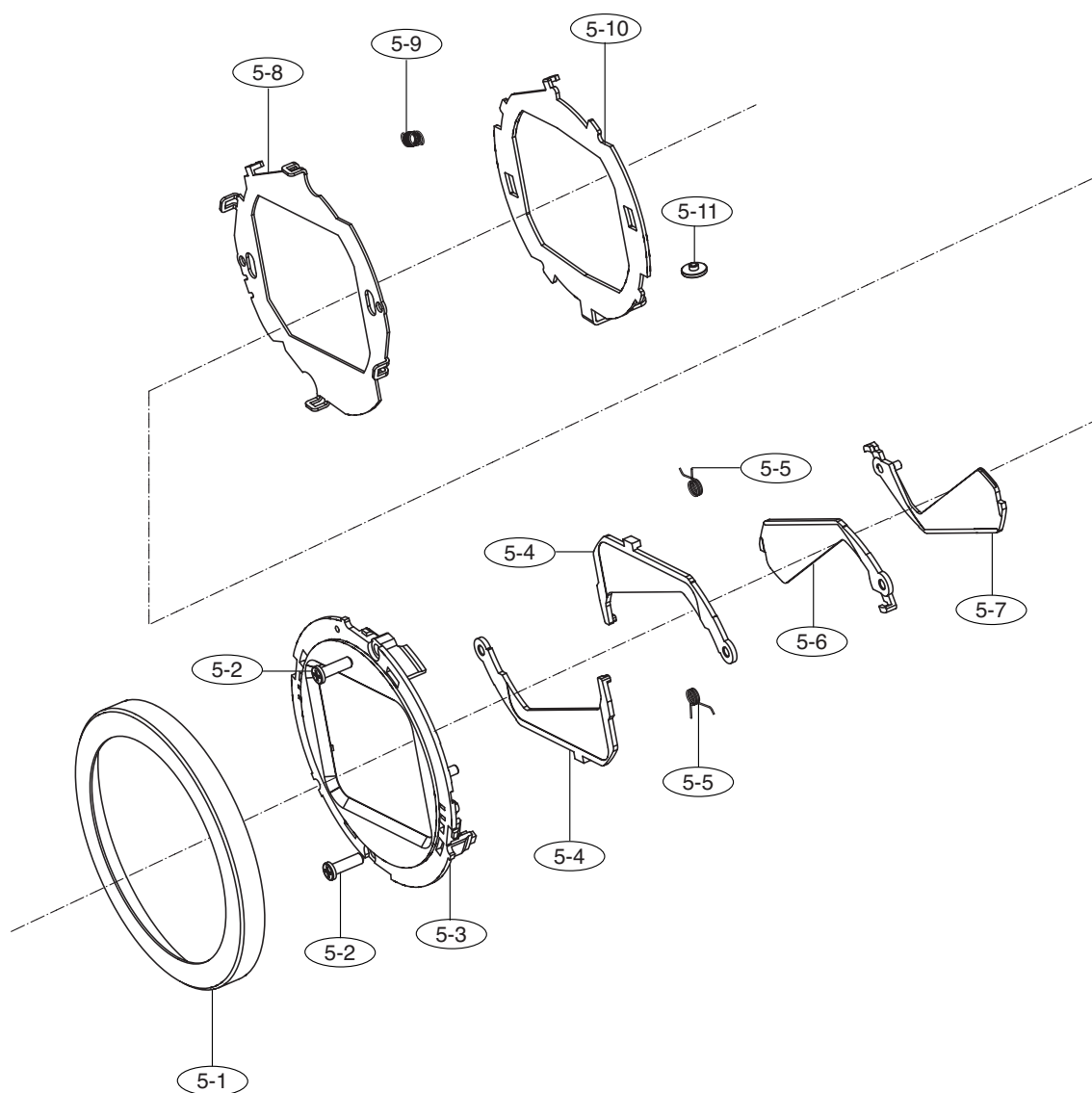
4. BARREL ASSEMBLY



► PARTS LIST

| Fig.No | Parts No. | Parts Name | Q'ty | Supply Available Parts | Remarks |
|--------|--------------|--------------|------|------------------------|---------|
| 4-1 | Q8100038501A | IR_CUT | 1 | O | |
| 4-2 | Q8100038601A | CCD_RUBBER | 1 | O | |
| 4-3 | Q8100038701A | CCD_SENSOR | 1 | X | |
| 4-4 | Q8100038801A | CCD_PLATE | 1 | X | |
| 4-5 | Q8100038901A | CCD_B/D | 1 | X | |
| 4-6 | Q8100027401A | LENS | 1 | O | |
| 4-7 | Q8100039001A | CCD_PCB_ASSY | 1 | O | |

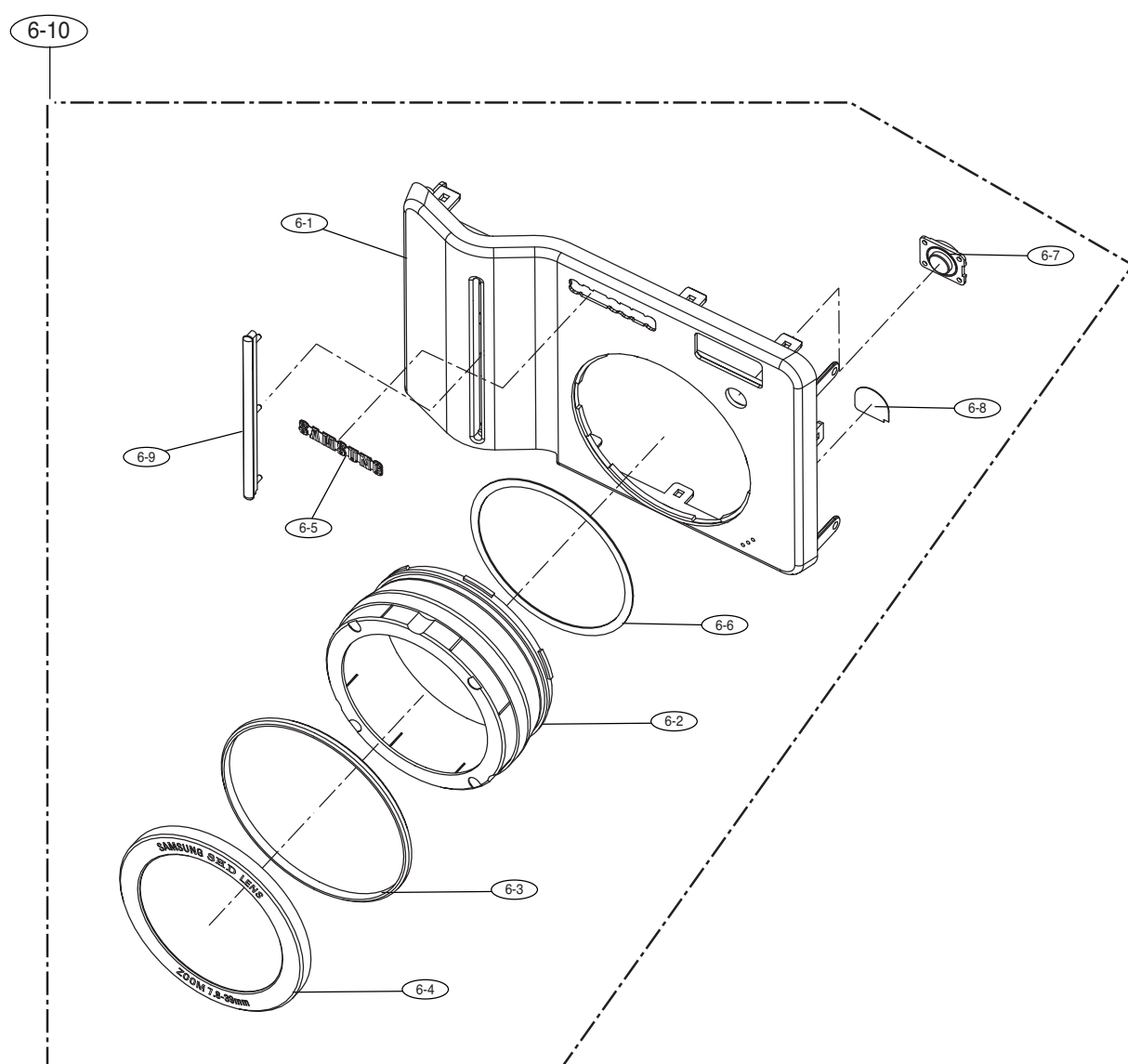
5. BARRIER ASSEMBLY



► PARTS LIST

| Fig.No | Parts No. | Parts Name | Q'ty | Supply Available Parts | Remarks |
|--------|--------------|----------------------|------|------------------------|---------|
| 5-1 | Q7012094001A | DECORATION_RING | 1 | O | |
| 5-2 | Q6003048701A | BARRIER SCREW-A | 2 | X | |
| 5-3 | Q7212192805A | FRONT PANEL | 1 | O | |
| 5-4 | Q7212193102A | BARRIER C | 2 | O | |
| 5-5 | Q6107066302A | BARRIER_CLOSE_SPRING | 2 | O | |
| 5-6 | Q7212192902A | BARRIER A | 1 | O | |
| 5-7 | Q7212193002A | BARRIER B | 1 | O | |
| 5-8 | Q7012087703B | BARRIER BASE | 1 | O | |
| 5-9 | Q6107066201A | BARRIER OPEN SPRING | 1 | O | |
| 5-10 | Q7012087802A | BARRIER LEVER | 1 | O | |
| 5-11 | Q7411122503A | BARRIER LEVER PIN | 1 | X | |

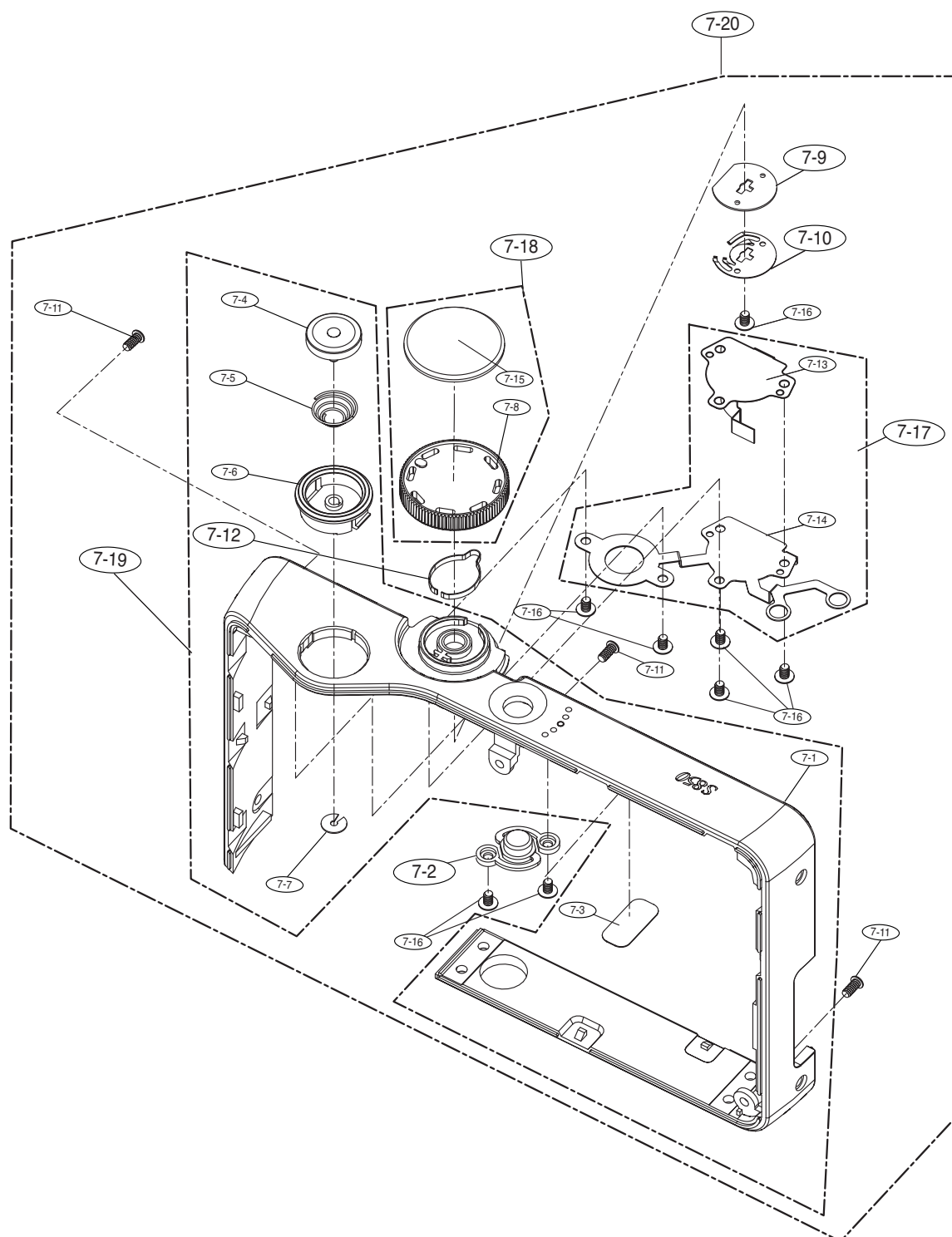
6. FRONT COVER ASSEMBLY



► PARTS LIST

| Fig.No | Parts No. | Parts Name | Q'ty | Supply Available Parts | Remarks |
|--------|--------------|-------------------------------|------|------------------------|---------|
| 6-1 | Q8100021501A | COVER_FRONT | 1 | O | BLACK |
| | Q8100039101A | COVER_FRONT | 1 | O | SILVER |
| 6-2 | Q8100021601A | HOLDER_RING_LENS | 1 | O | |
| 6-3 | Q8100021701A | DECO_RING_LENS | 1 | O | |
| 6-4 | Q8100021801A | RING_LENS | 1 | O | |
| 6-5 | Q8100021901A | SAMSUNG_BADGE | 1 | O | |
| 6-6 | Q8100022001A | SPONGE_LENS | 1 | O | |
| 6-7 | Q8100022101A | PANEL_FLASH | 1 | O | |
| 6-8 | Q8100022201A | MIC_NONWOVEN | 1 | O | |
| 6-9 | Q8100022301A | GRIP_FRONT | 1 | O | |
| 6-10 | Q8100039401A | FRONT_COVER_ASSY_SAMSUNG_S850 | 1 | O | BLACK |
| | Q8100039501A | FRONT_COVER_ASSY_SAMSUNG_S850 | 1 | O | SILVER |

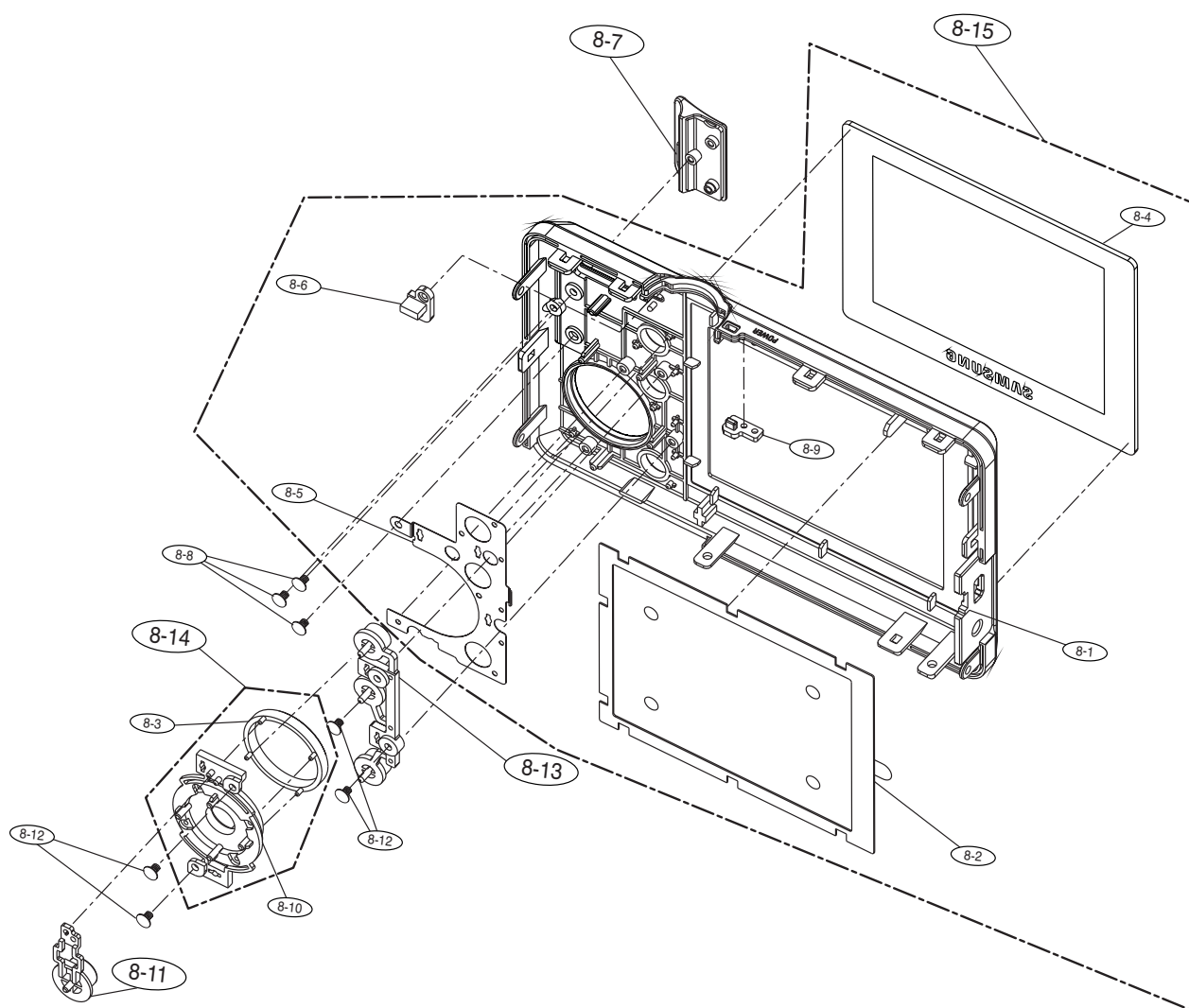
7. MIDDLE COVER ASSEMBLY



► PARTS LIST

| Fig.No | Parts No. | Parts Name | Q'ty | Supply Available Parts | Remarks |
|--------|--------------|------------------------------------|------|------------------------|---------|
| 7-1 | Q8100022401A | COVER_CENTER | 1 | X | |
| 7-2 | Q8100022501A | KNOB_POWER | 1 | O | |
| 7-3 | Q8100022601A | SPEAKER_NONWOVEN | 1 | X | |
| 7-4 | Q8100022701A | KNOB_SHUTTER | 1 | X | |
| 7-5 | Q8100022801A | D2_SPRING_SHUTTER | 1 | X | |
| 7-6 | Q8100022901A | RING_KNOB_SHUTTER | 1 | X | |
| 7-7 | Q8100023001A | E_LOCK | 1 | X | |
| 7-8 | Q8100023101A | KNOB_MODE_DIAL | 1 | X | |
| 7-9 | Q8100023201A | MODE_DIAL_SPACER | 1 | O | |
| 7-10 | Q8100023301A | D2_MODE_DIAL_PLATE | 1 | O | |
| 7-11 | Q8100023401A | SCREW | 1 | X | |
| 7-12 | Q8100016201A | MODE_DIAL_SPRING | 1 | O | |
| 7-13 | Q8100023501A | MODE_DIAL_FPC | 1 | X | |
| 7-14 | Q8100023601A | PLATE_MODE_DIAL | 1 | X | |
| 7-15 | Q8100023701A | CAP_MODE_DIAL | 1 | X | |
| 7-16 | Q8100023801A | TAPPING_SCREW | 7 | X | |
| 7-17 | Q8100037501A | MODE_DIAL_FPCB | 1 | O | |
| 7-18 | Q8100037601A | MODE_DIAL | 1 | O | |
| 7-19 | Q8100037701A | MIDDLE_COVER_SUB_ASSY_KENOX_S850 | 1 | O | BLACK |
| | Q8100037801A | MIDDLE_COVER_SUB_ASSY_KENOX_S850 | 1 | O | SILVER |
| | Q8100037901A | MIDDLE_COVER_SUB_ASSY_SAMSUNG_S850 | 1 | O | BLACK |
| | Q8100038001A | MIDDLE_COVER_SUB_ASSY_SAMSUNG_S850 | 1 | O | SILVER |
| 7-20 | Q8100038101A | MIDDLE_COVER_ASSY_KENOX_S850 | 1 | O | BLACK |
| | Q8100038201A | MIDDLE_COVER_ASSY_KENOX_S850 | 1 | O | SILVER |
| | Q8100038301A | MIDDLE_COVER_ASSY_SAMSUNG_S850 | 1 | O | BLACK |
| | Q8100038401A | MIDDLE_COVER_ASSY_SAMSUNG_S850 | 1 | O | SILVER |

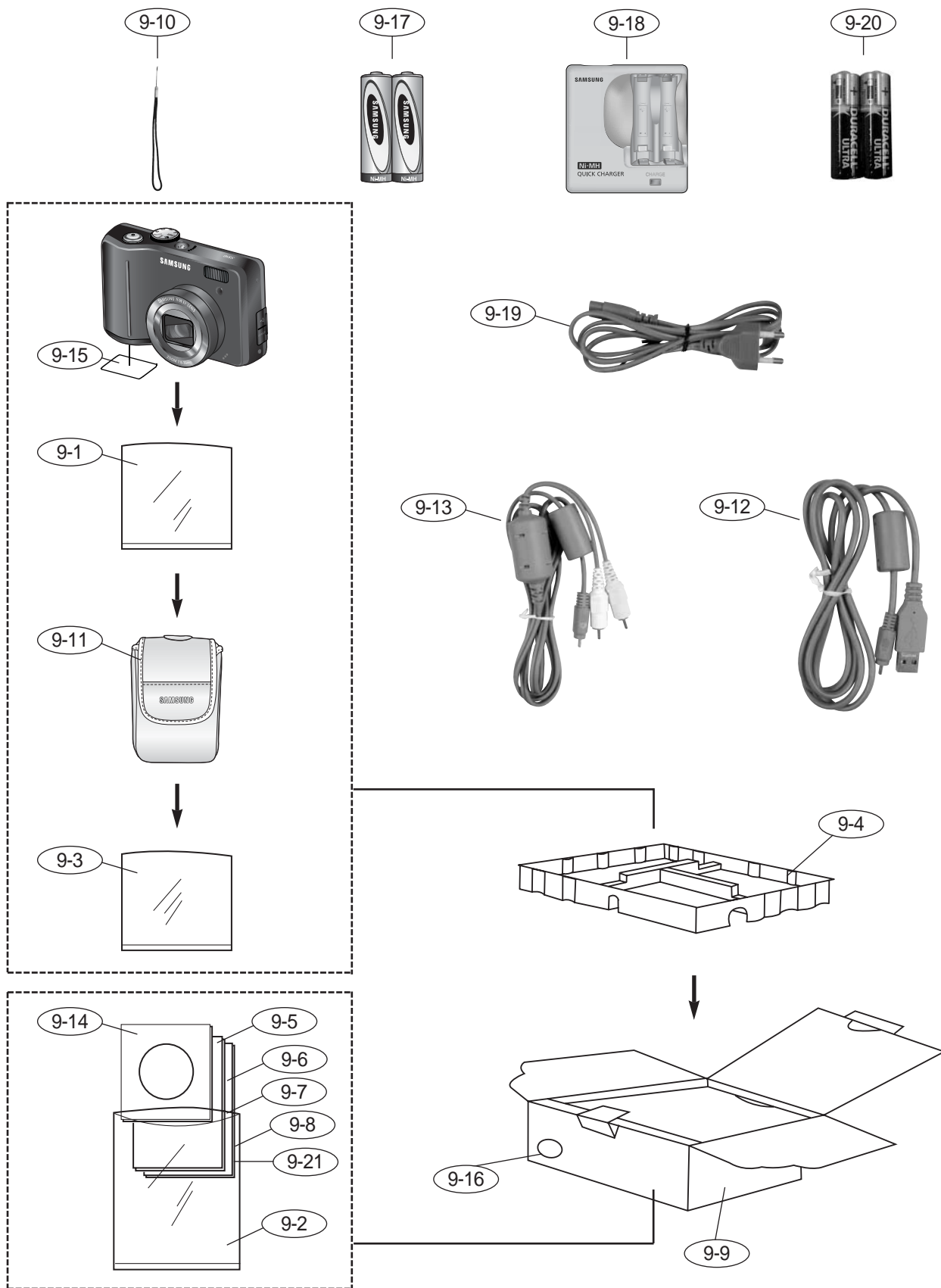
8. REAR COVER ASSEMBLY



► PARTS LIST

| Fig.No | Parts No. | Parts Name | Q'ty | Supply Available Parts | Remarks |
|--------|--------------|--------------------------|------|------------------------|---------|
| 8-1 | Q8100024001A | COVER_REAR | 1 | X | BLACK |
| | Q8100039601A | COVER_REAR | 1 | X | SLIVER |
| 8-2 | Q8100024101A | SPONGE_LCD | 1 | X | |
| 8-3 | Q8100024201A | RING_KNOB_5WAY | 1 | X | |
| 8-4 | Q8100024301A | PANEL_LCD | 1 | X | |
| 8-5 | Q8100024401A | PLATE_ESD | 1 | X | |
| 8-6 | Q8100024501A | PANEL_STATUS | 1 | X | |
| 8-7 | Q8100024601A | RING_STRAP | 1 | O | |
| 8-8 | Q8100024701A | MACHINE_SCREW | 3 | X | |
| 8-9 | Q8100024801A | PANEL_POWER | 1 | X | |
| 8-10 | Q8100024901A | KNOB_5WAY | 1 | X | |
| 8-11 | Q8100025001A | KNOB_ENTER_ST85 | 1 | O | |
| 8-12 | Q8100023801A | TAPPING_SCREW | 4 | X | |
| 8-13 | Q8100025101A | KNOB_FUNCTION | 1 | O | |
| 8-14 | Q8100039701A | RING_5WAY_KEY | 1 | O | |
| 8-15 | Q8100039801A | REAR_COVER_SUB_ASSY_S850 | 1 | O | BLACK |
| | Q8100039901A | REAR_COVER_SUB_ASSY_S850 | 1 | O | SILVER |

9. PACKING ITEM



► PARTS LIST

| Fig.No | Parts No. | Parts Name | Q'ty | Supply Available Parts | Remarks |
|--------|--------------|--------------------------------|------|------------------------|---------|
| 9-1 | QP960210101A | PE BAG (FOR CAMERA) | 1 | O | |
| 9-2 | Q6909018201A | PE BAG (FOR ACCESSORY) | 1 | O | |
| 9-3 | Q6909019701A | AIR BAG(FOR CAMERA)_S850 | 1 | O | |
| 9-4 | Q6901255901A | INNER PAD_DIGIMAX S850_KOR/EXP | 1 | O | |
| 9-5 | Q6806358301A | Q_GUIDE_KENOX S850 | 1 | O | |
| | Q6806358501A | Q_GUIDE_Samsung_S850_ENG | 1 | O | |
| | Q6806358601A | Q_GUIDE_Samsung_S850_GER | 1 | O | |
| | Q6806358701A | Q_GUIDE_Samsung_S850_FRA | 1 | O | |
| | Q6806358801A | Q_GUIDE_Samsung_S850_SPA | 1 | O | |
| | Q6806358901A | Q_GUIDE_Samsung_S850_ITA | 1 | O | |
| | Q6806359001A | Q_GUIDE_Samsung_S850_CHI(T) | 1 | O | |
| | Q6806359101A | Q_GUIDE_Samsung_S850_DUT | 1 | O | |
| | Q6806359201A | Q_GUIDE_Samsung_S850_POR | 1 | O | |
| | Q6806359301A | Q_GUIDE_Samsung_S850_SWE | 1 | O | |
| | Q6806359401A | Q_GUIDE_Samsung_S850_DEN | 1 | O | |
| | Q6806359501A | Q_GUIDE_Samsung_S850_FIN | 1 | O | |
| | Q6806359601A | Q_GUIDE_Samsung_S850_RUS | 1 | O | |
| | Q6806359701A | Q_GUIDE_Samsung_S850_CHI(S) | 1 | O | |
| | Q6806359801A | Q_GUIDE_Samsung_S850_TK | 1 | O | |
| | Q6806359901A | Q_GUIDE_Samsung_S850_IND | 1 | O | |
| | Q6806360001A | Q_GUIDE_Samsung_S850_ARA | 1 | O | |
| | Q6806361801A | Q_GUIDE_Samsung_S850_THA | 1 | O | |

II . EXPLODED VIEW AND PART LIST

► PARTS LIST

| Fig.No | Parts No. | Parts Name | Q'ty | Supply Available Parts | Remarks |
|--------|--------------|--|------|------------------------|---------|
| 9-6 | Q6806358401A | U_MANUAL_KENOX S850 | 1 | O | |
| | Q6806360101A | U_MANUAL_Samsung_S850_ENG | 1 | O | |
| | Q6806360201A | U_MANUAL_Samsung_S850_GER | 1 | O | |
| | Q6806360301A | U_MANUAL_Samsung_S850_FRA | 1 | O | |
| | Q6806360401A | U_MANUAL_Samsung_S850_SPA | 1 | O | |
| | Q6806360501A | U_MANUAL_Samsung_S850_ITA | 1 | O | |
| | Q6806360601A | U_MANUAL_Samsung_S850_CHI(T) | 1 | O | |
| | Q6806360701A | U_MANUAL_Samsung_S850_DUT | 1 | O | |
| | Q6806360801A | U_MANUAL_Samsung_S850_POR | 1 | O | |
| | Q6806360901A | U_MANUAL_Samsung_S850_SWE | 1 | O | |
| | Q6806361001A | U_MANUAL_Samsung_S850_DEN | 1 | O | |
| | Q6806361101A | U_MANUAL_Samsung_S850_FIN | 1 | O | |
| | Q6806361201A | U_MANUAL_Samsung_S850_RUS | 1 | O | |
| | Q6806361301A | U_MANUAL_Samsung_S850_CHI(S) | 1 | O | |
| | Q6806361401A | U_MANUAL_Samsung_S850_TK | 1 | O | |
| | Q6806361501A | U_MANUAL_Samsung_S850_IND | 1 | O | |
| | Q6806361601A | U_MANUAL_Samsung_S850_ARA | 1 | O | |
| | Q6806361701A | U_MANUAL_Samsung_S850_THA | 1 | O | |
| 9-7 | Q6806361901A | QS/MANUAL_Samsung_S850_E/G/F/SP/I/DU/P_7 | 1 | O | |
| | Q6806362001A | QS/MANUAL_Samsung_S850_E/G/FI/SW/DA/RU_6 | 1 | O | |
| | Q6806362101A | QS/MANUAL_Samsung_S850_ENG/TUR/CH/IN/ARA_5 | 1 | O | |
| 9-8 | QP955150101F | WARRANTY CARD | 1 | O | |
| | Q6807003003U | WARRANTY CARD_EXP | 1 | O | |
| | Q6807012301A | WARRANTY CARD_2 YEARS | 1 | O | |
| | Q6807010903C | WARRANTY CARD_RUS(3 YEARS) | 1 | O | |
| | Q6807011301B | WARRANTY CARD_TSOE(CHINA) | 1 | O | |
| | Q6807009502E | CARD_PRODUCT(Mexico) | 1 | O | |
| | Q6807012101A | WARRANTY CARD_IRAN | 1 | O | |
| | Q6807012401A | WARRANTY CARD_TURKEY | 1 | O | |
| | Q6807012501A | SERVICE_CENTER_TURKEY | 1 | O | |

► PARTS LIST

| Fig.No | Parts No. | Parts Name | Q'ty | Supply Available Parts | Remarks |
|--------|--------------|--|------|------------------------|---------|
| 9-9 | Q6901255201A | G/T BOX_KENOX S850_KOR_Black | 1 | O | |
| | Q6901256101A | G/T BOX_Samsung_S850_EXP/AUS_Black | 1 | O | |
| | Q6901256201A | G/T BOX_Samsung_S850_USA/CAN_Black | 1 | O | |
| 9-10 | Q7409271401A | STRAP_KENOX_S850/S730_KOR/EXP | 1 | O | |
| 9-11 | Q6904031001A | POUCH_Kenox S850 | 1 | O | |
| 9-12 | Q3802005301A | USB CABLE_Digimax_L60 | 1 | O | |
| 9-13 | Q3802005401A | AV CABLE_Digimax_L60 | 1 | O | |
| 9-14 | Q4609017501A | DRIVER + Digimax Master_S850 | 1 | O | |
| 9-15 | Q7409268801A | MIC LABEL_KENOX S850 (MADE IN CHINA) | 1 | O | |
| | Q7409269101A | FCC LABEL_Samsung_S850_EXP (MADE IN CHINA) | 1 | O | |
| | Q7409269201A | FCC LABEL_Samsung_S850_EXP (MADE BY SAMSUNG) | 1 | O | |
| 9-16 | Q6804110401A | GT BOX_COLOR STICKER_Silver | 1 | O | |
| 9-17 | Q4302000901A | BATTERY_SNB-2512(AA Type) | 1 | O | |
| 9-18 | Q4309002301A | Ni-MH CHARGER(SBC-N2) | 1 | O | |
| 9-19 | Q3801003001A | AC CODE CABLE_KOR-D1 | 1 | O | |
| | Q3801003201A | AC CODE CABLE_EXP-D1 | 1 | O | |
| | Q3801003101A | AC CODE CABLE_USA-D1 | 1 | O | |
| | Q3801001001A | AC CODE CABLE_UK-DSC220SE | 1 | O | |
| | Q3801003401B | AC CODE CABLE_AUS-D1 | 1 | O | |
| 9-20 | Q4301001801A | ALKALINE (1.5V, AA) 2EA - DURACEL ULTRA | 1 | O | |
| 9-21 | Q6806368001A | MANUAL_SNB-2512B KIT_KOR | 1 | O | |
| | Q6806368101A | MANUAL_SNB-2512B KIT_ENG | 1 | O | |
| | Q6806368301A | MANUAL_SNB-2512B KIT_FRA | 1 | O | |
| | Q6806368401A | MANUAL_SNB-2512B KIT_GER | 1 | O | |
| | Q6806368501A | MANUAL_SNB-2512B KIT_SPA | 1 | O | |
| | Q6806368601A | MANUAL_SNB-2512B KIT_POR | 1 | O | |
| | Q6806368701A | MANUAL_SNB-2512B KIT_CHI(T) | 1 | O | |
| | Q6806368201A | MANUAL_SNB-2512B KIT_RUS | 1 | O | |

Ⅲ . ADJUSTMENT

1. 固件程序

1) 检查固件程序版本

1. 从相机上取下存储卡.
2. 使用交流电源适配器或充满电的电池.
3. 关闭相机.
4. 按住长焦钮和菜单钮，然后按下回放钮.



5. 此时相机的固件程序版本将显示在LCD上.



2) 升级固件程序

1. 插入有固件程序的存储卡.



※ 升级固件程序将会删除存储卡中的所有数据。请在升级前将数据保存到电脑上，固件程序的文件名必须为 "st8m.elf".

2. 使用交流电源适配器或充满电的电池.

※ 固件程序升级时，所有电池水平指示图标将显示在LCD显示器上.

3. 关闭相机.



III . ADJUSTMENT

4. 按住短焦钮, 然后按下回放钮. 程序开始升级, 并且LED灯闪动.



5. 升级完成后, 相机状态指示灯自动关闭.



6. 打开相机, 运行设置菜单下的 'Reset' (复位) 菜单.

2. EEPROM 读取 / 写入

1)EEPROM 读取

请按以下操作,读取EEPROM中数据.

<所需仪器>

① 数据线(USB)



② EEPROM TOOL 程序

③ TEST MODE Driver

④ 用于提取标准数据的相机.Camera for extracting the standard DATA

III . ADJUSTMENT

1. 从相机中取出存储卡.
2. 使用交流电源适配器或充满电的电池
3. 关闭相机.
4. 按住Tele(长焦)钮和Menu(菜单)钮. 然后按下Playmode(回放)钮.



5. Set the USB MODE to NG. 请参考以下操作方法.

- ① 选择NO然后按下OK钮.



② 按右钮选择USB MODE 菜单.



③ 通过OK钮选择USB MODE的NO菜单.



6. 用USB线将相机(USB MODE: 无效) 连接到电脑上.

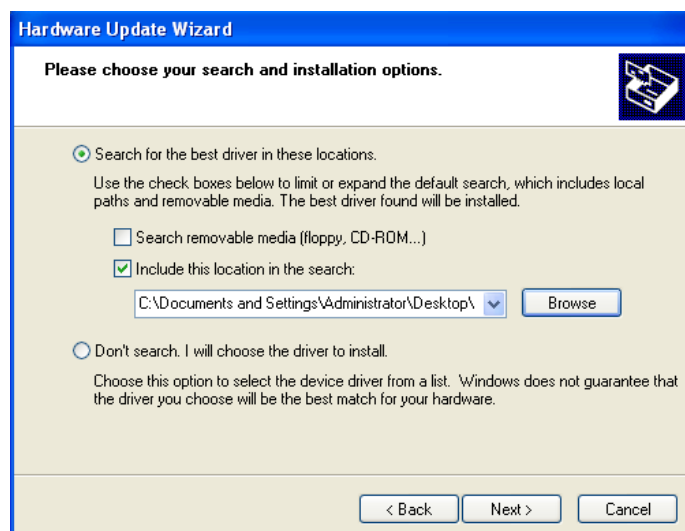


当相机(USB模式: 无效) 第一次连接到电脑时, 将会显示以下窗口,用于识别驱动程序.
安装程序只会在电脑上运行一次. 如未安装成功, 应先在电脑上第一次装得程序卸载.

① 选择 "Directory or select location....." 然后点击'Next'(下一步).



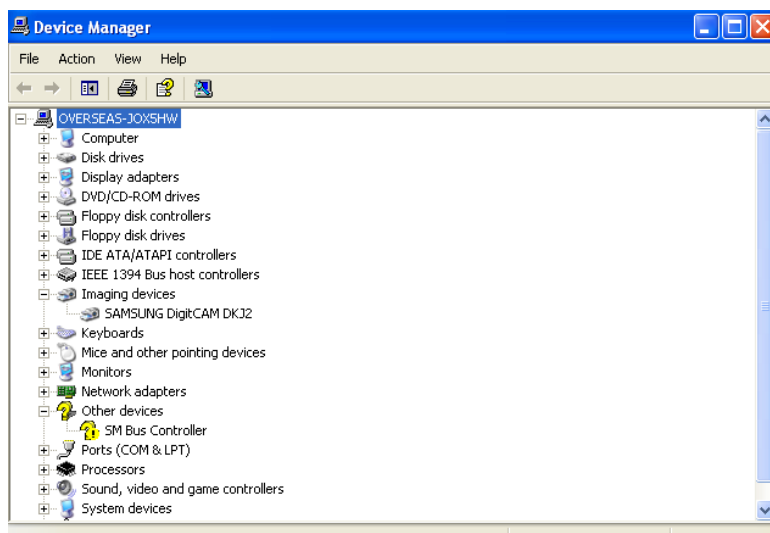
② 点击搜索按钮来查找用于下载TEST MODE Driver的'USB DRIVER'文件夹。选择文件夹后点击Next按钮。



③ 识别相机后，点击完成按钮。

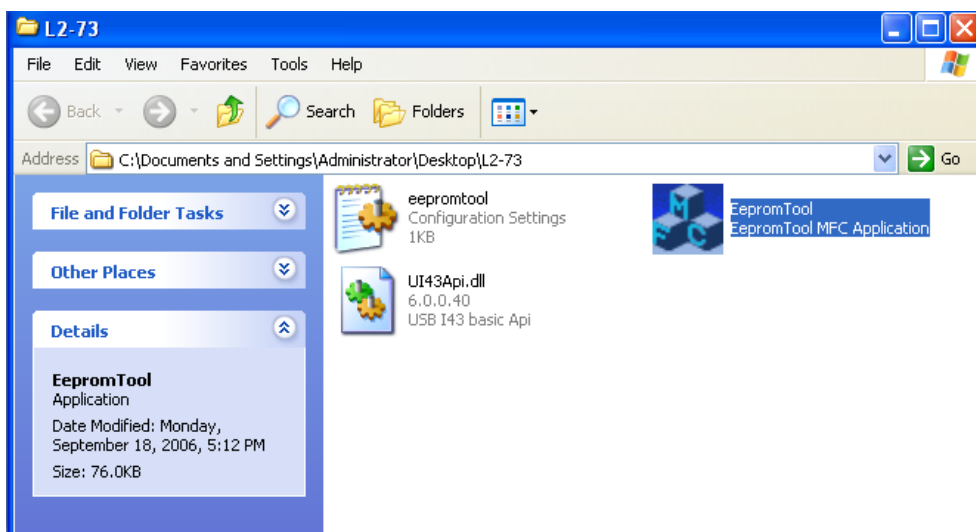


- ④ 检查识别程序:选择控制面板 - 系统-硬件-设备管理器.

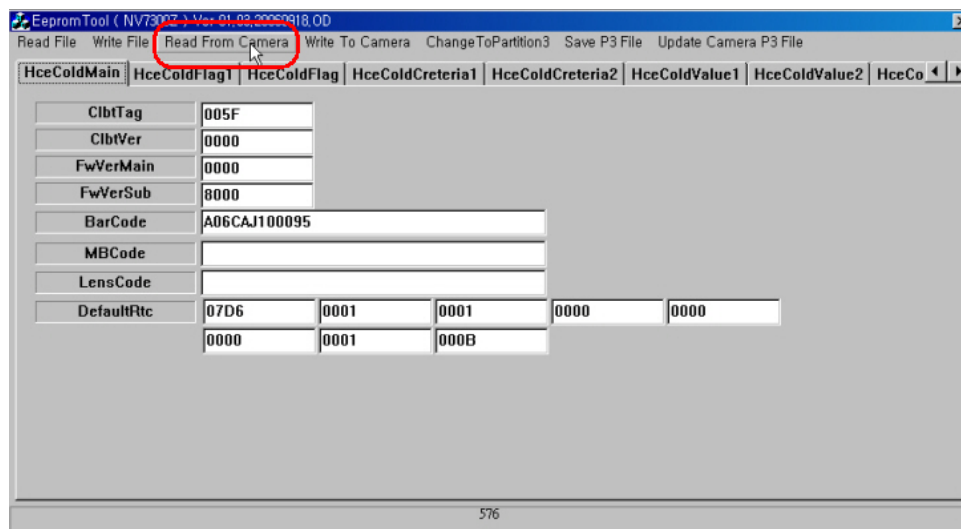


7. 下载EEPROM TOOL 程序并 提取extract程序. (不需要安装)

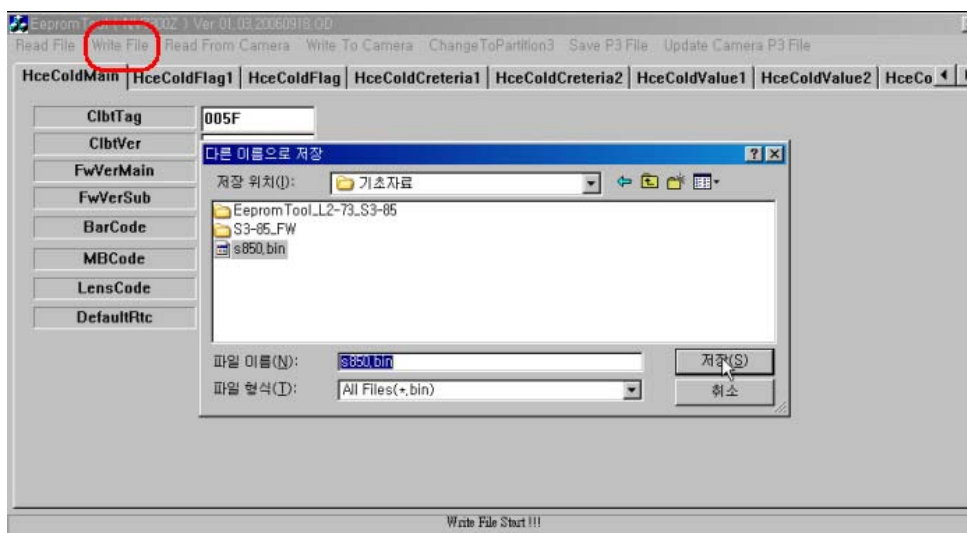
8. 运行EEPROM TOOL程序.



9. 点击'EEPROM TOOL'程序的'Read From Camera'菜单,开始读出EEPROM 数据.
完成后显示OK信息.



10. 点击'Write File'按钮,将EEPROM数据保存到文件夹里.



1)EEPROM 写入

请参考以下操作方法,写入EEPROM数据.

<所需仪器>

① 数据线(USB)



② EEPROM TOOL 程序

③ TEST MODE 驱动器

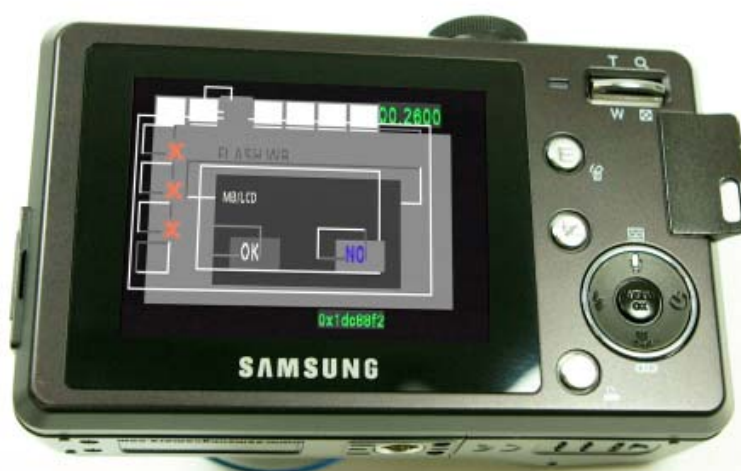
④ 未调整过的相机

1. 从相机中取出存储卡
2. 使用交流电源适配器或充满电的电池
3. 关闭相机.
4. 按住Tele(长焦)钮和Menu(菜单)钮. 然后按下Playmode(回放)钮.



5. 将USB模式设置为NG. **Set the USB MODE to NG.** 请参考以下操作方法.

- ① 选择NO菜单然后按下OK钮.



- ② 按右钮选择USB MODE菜单.



- ③ 按OK钮选择'USB MODE'下的'NO sub'菜单.



6. 将USB MODE设置为无效，用USB线将相机连接到电脑上。

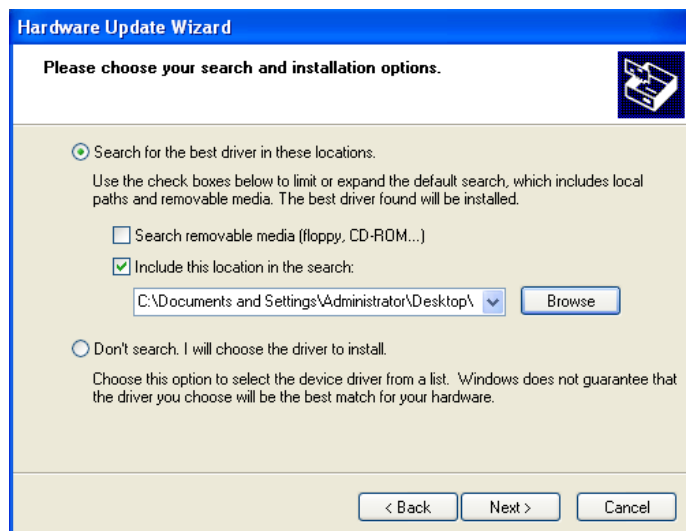


当相机(USB模式：无效)第一次连接到电脑时，将会显示以下窗口，用于识别驱动程序。安装程序只会在电脑上运行一次。

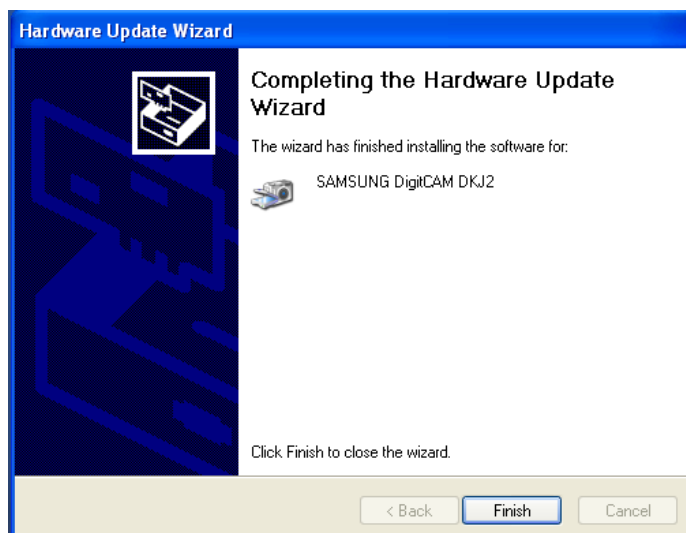
① 选择 "Directory or select location....." 然后点击'Next' (下一步)。



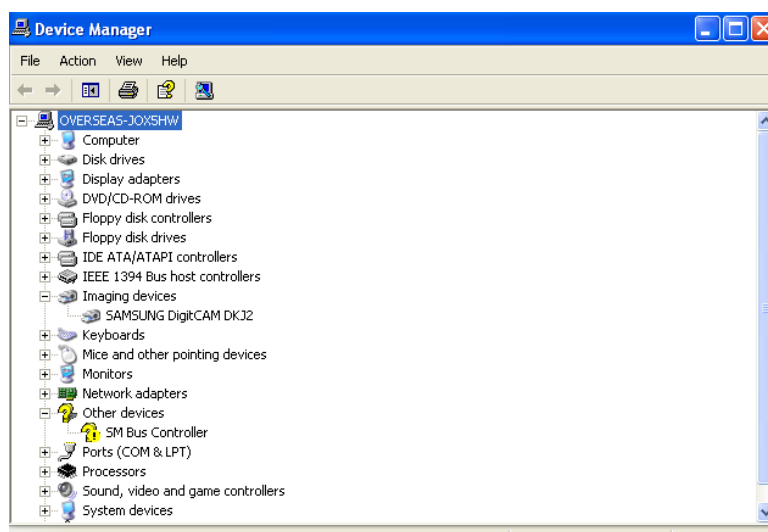
- ② 点击搜索按钮来查找用于下载TEST MODE Driver的USB DRIVER文件夹。选择文件夹后点击Next钮。



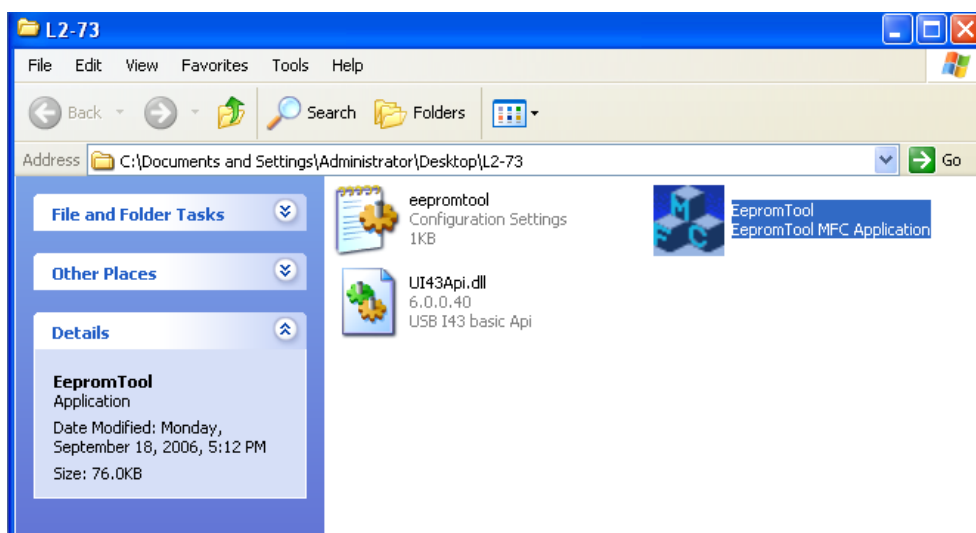
- ③ 识别相机后，点击完成钮。



④ 检查识别程序:选择控制面板-系统-硬件-设备管理器.

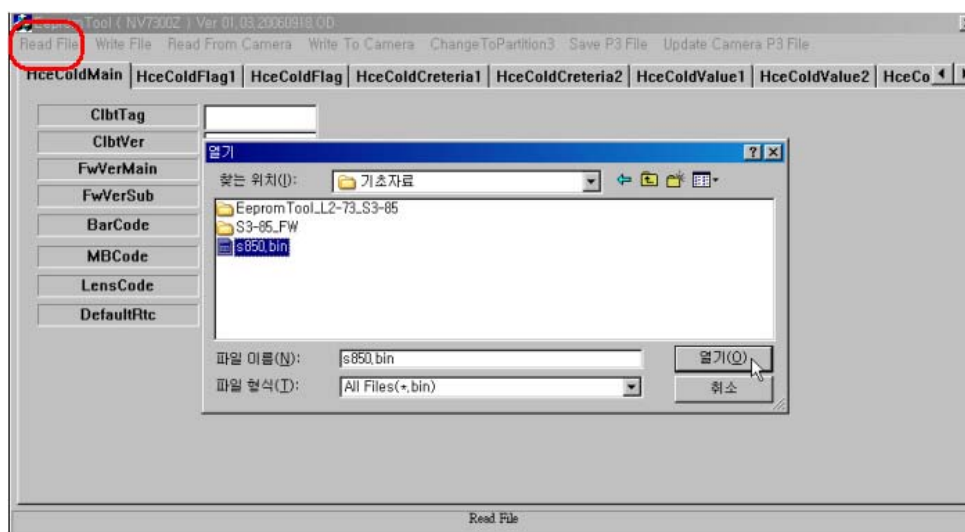


7. 下载EEPROM TOOL 程序并打开程序。(不需要安装)

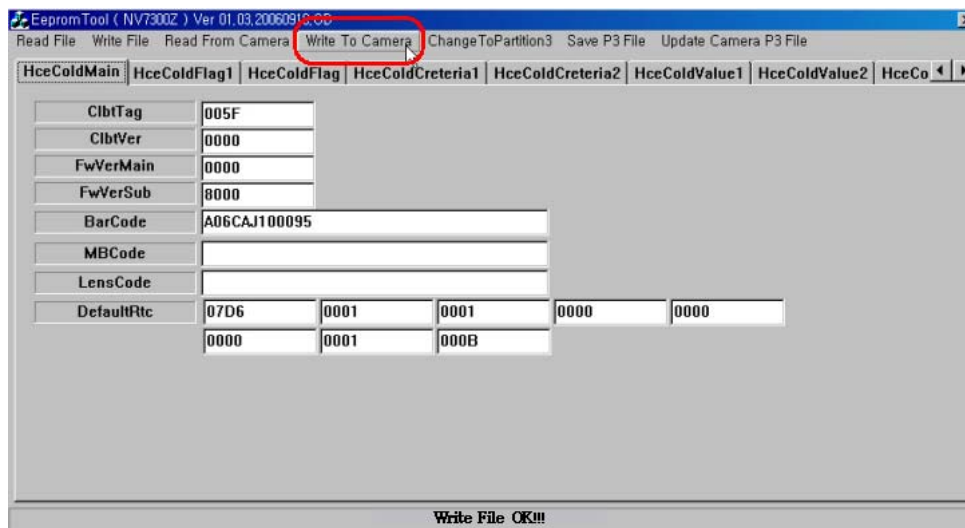


III . ADJUSTMENT

8. 点击'Read File'菜单,打开标准standardEEPROM DATA.



9. 点击'EEPROM TOOL'程序的'Read From Camera'菜单,开始写入EEPROM 数据.完成后显示'OK'.

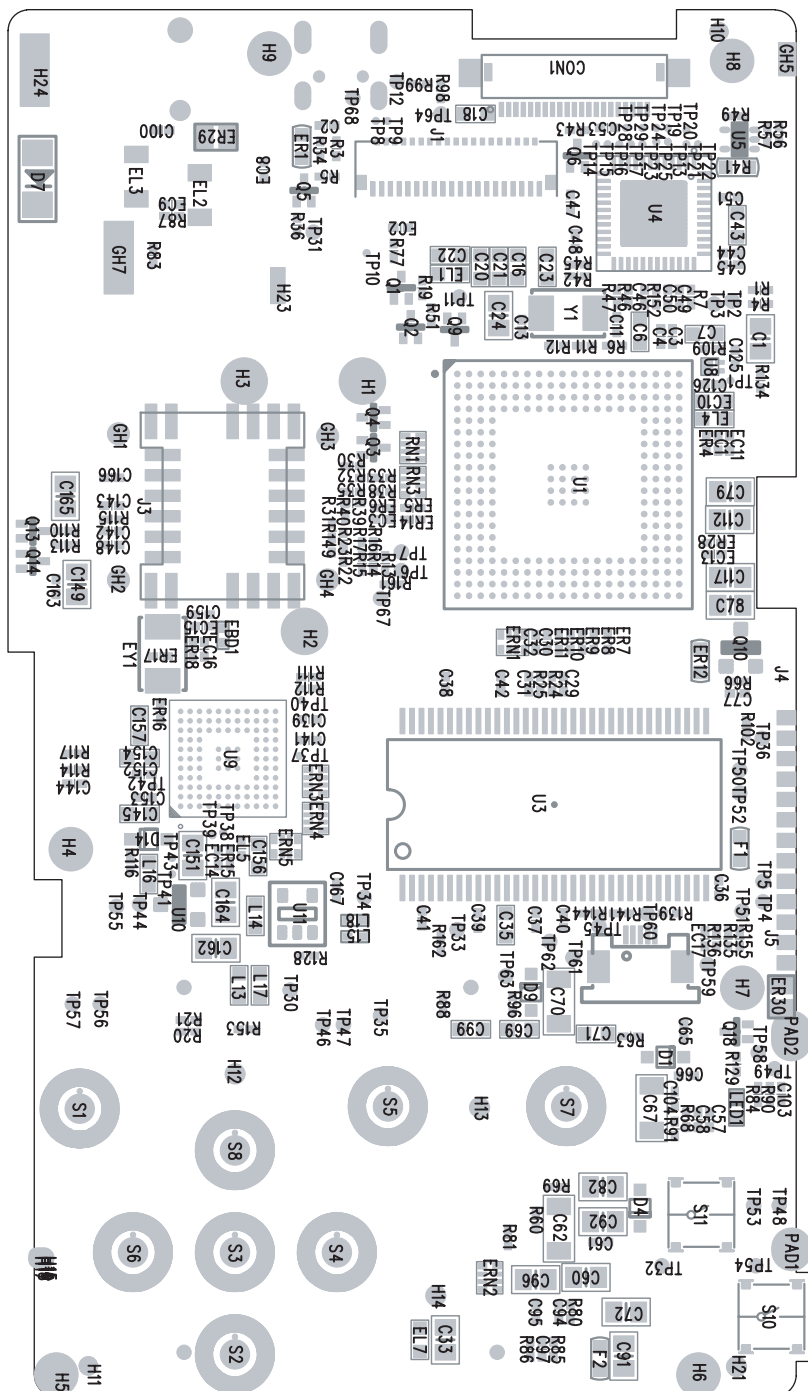


10.再次进入测试模式,把USB MODE设置为'YES'(USB MODE-按OK钮-选择'YES'-按OK钮)

IV. PATTERN DIAGRAM

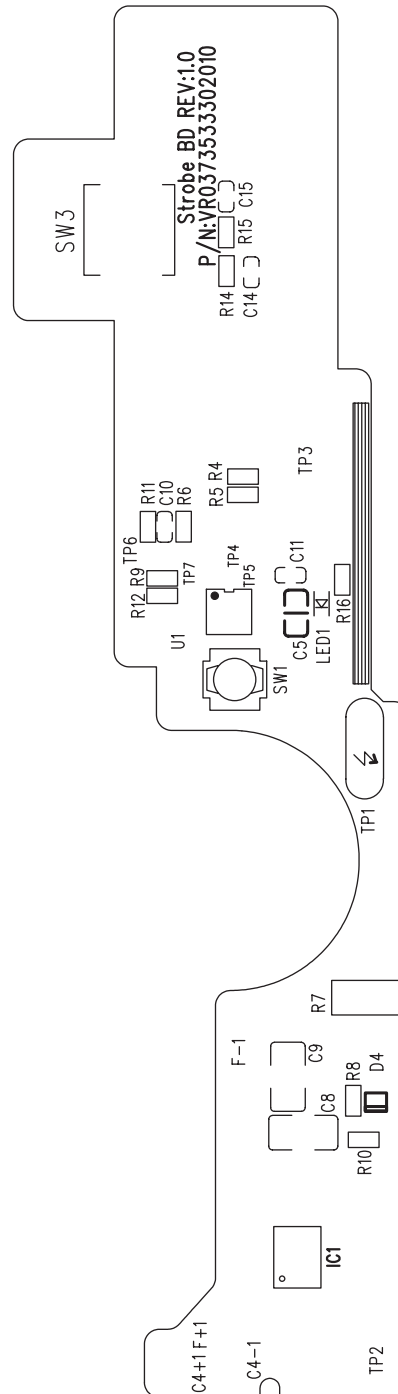
1. PARTS ARRANGEMENT FOR EACH PCB ASS'Y

1) MAIN_TOP



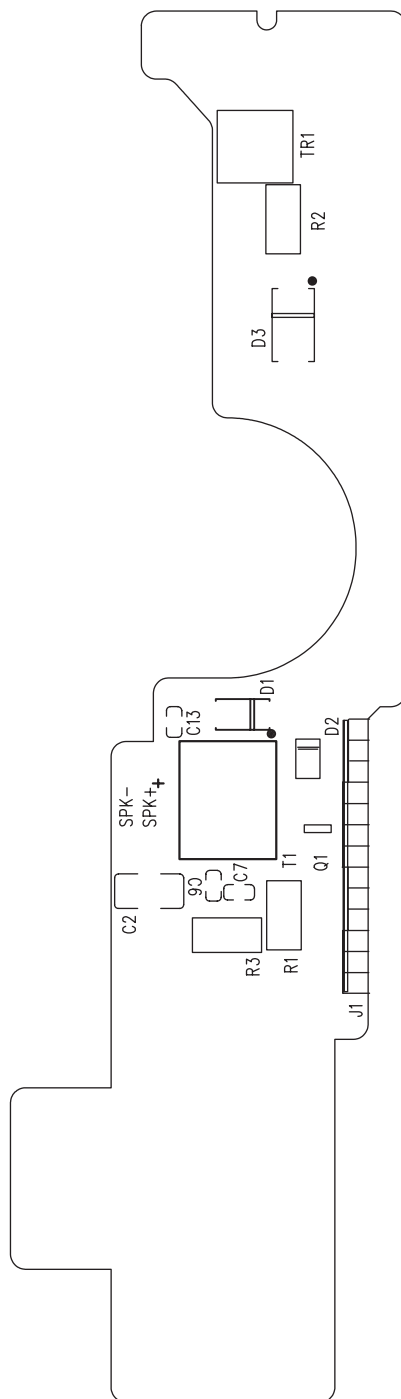


3) STROBE_TOP



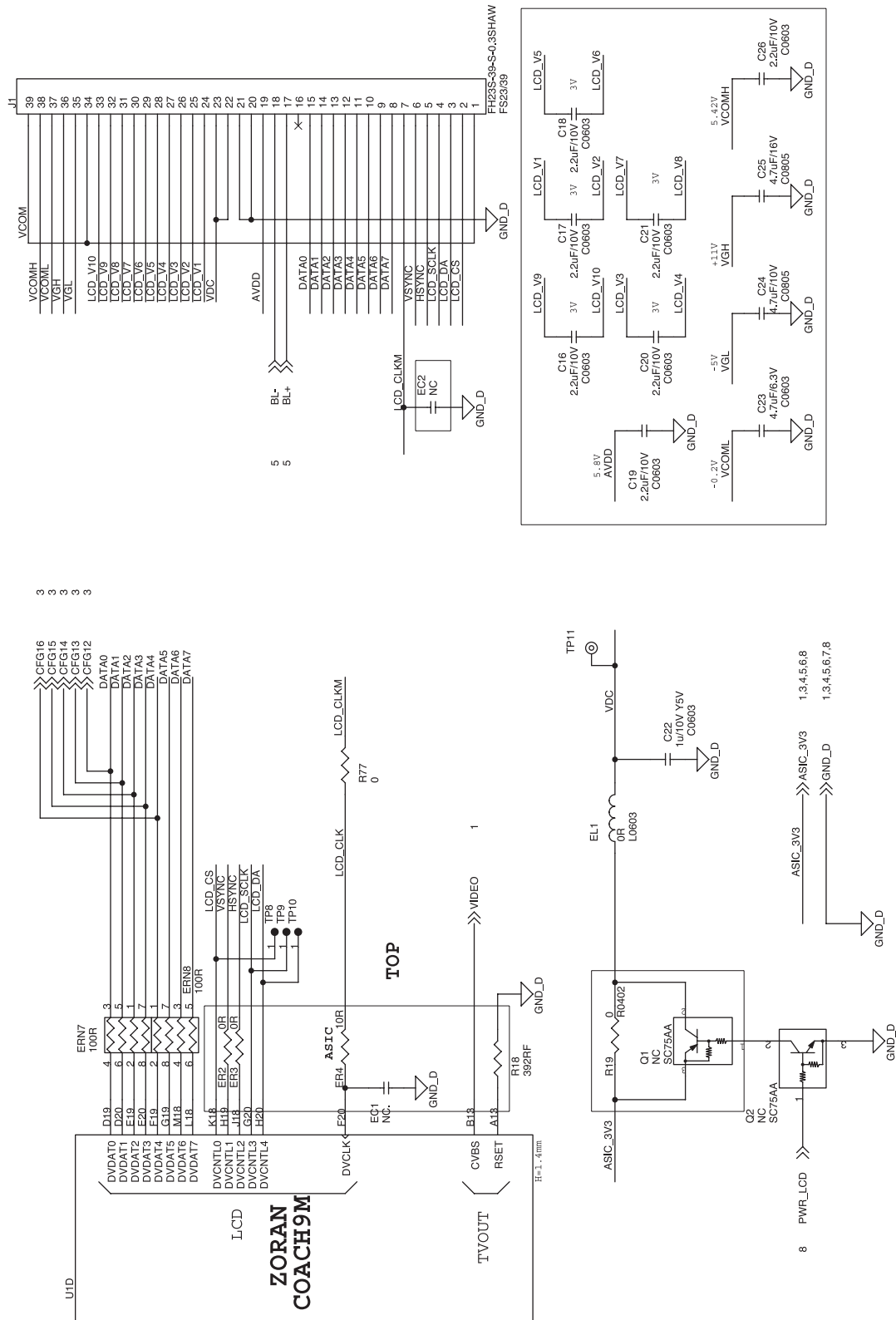
IV. PATTERN DIAGRAM

4) STROBE_BOTTOM

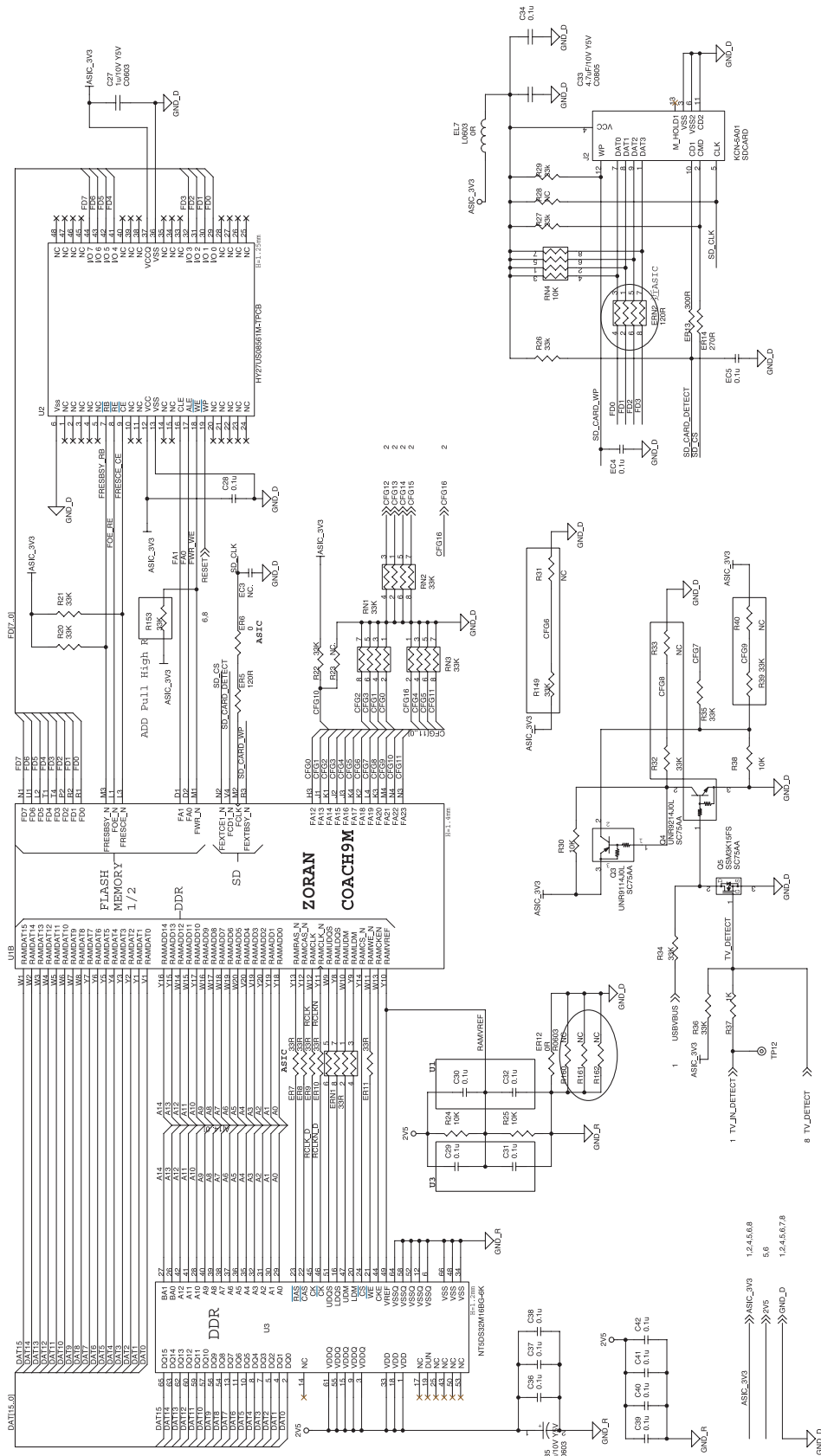


V. CIRCUIT DIAGRAM

2) MAIN-LCD INTERFACE AND VIDEO OUT

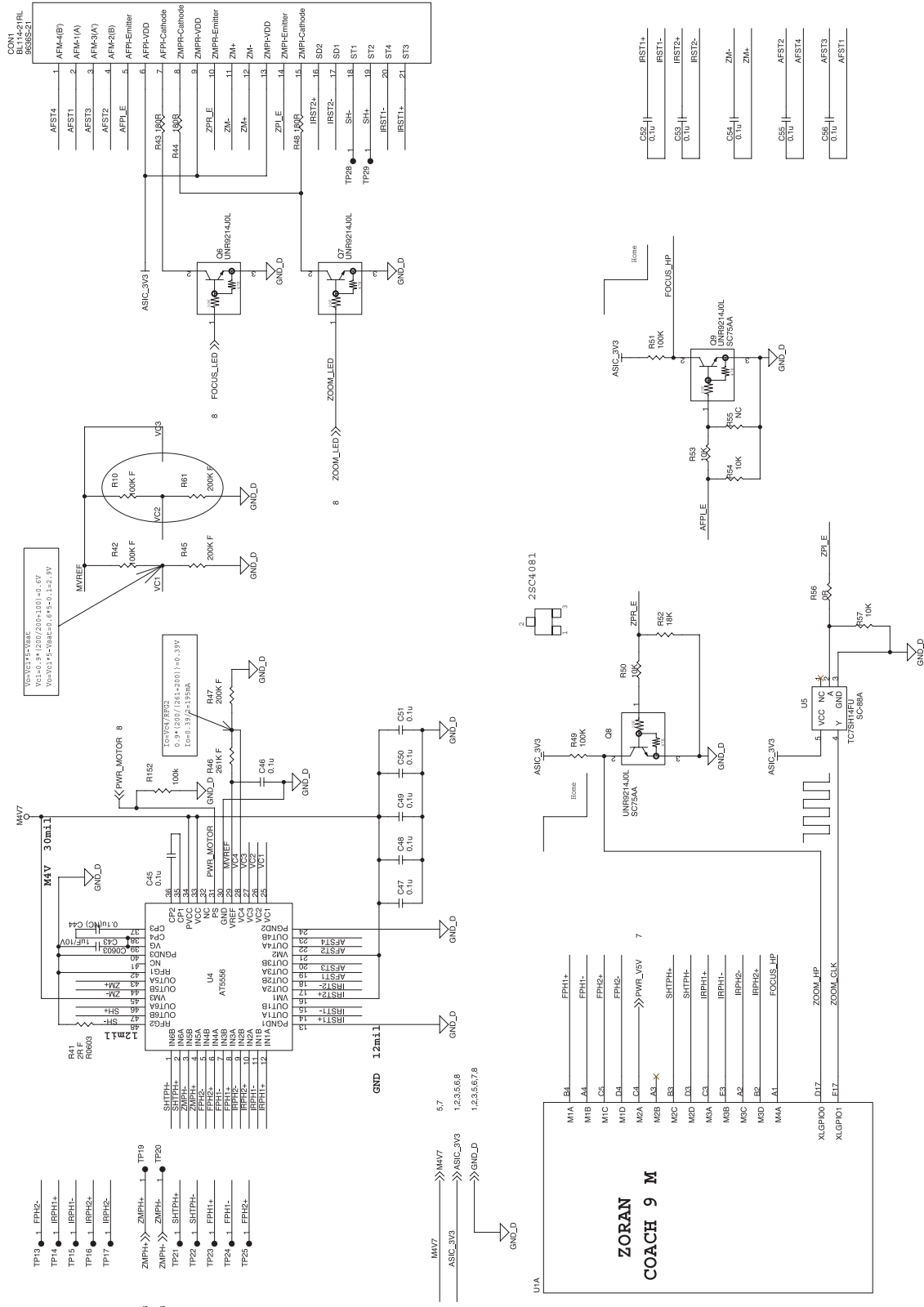


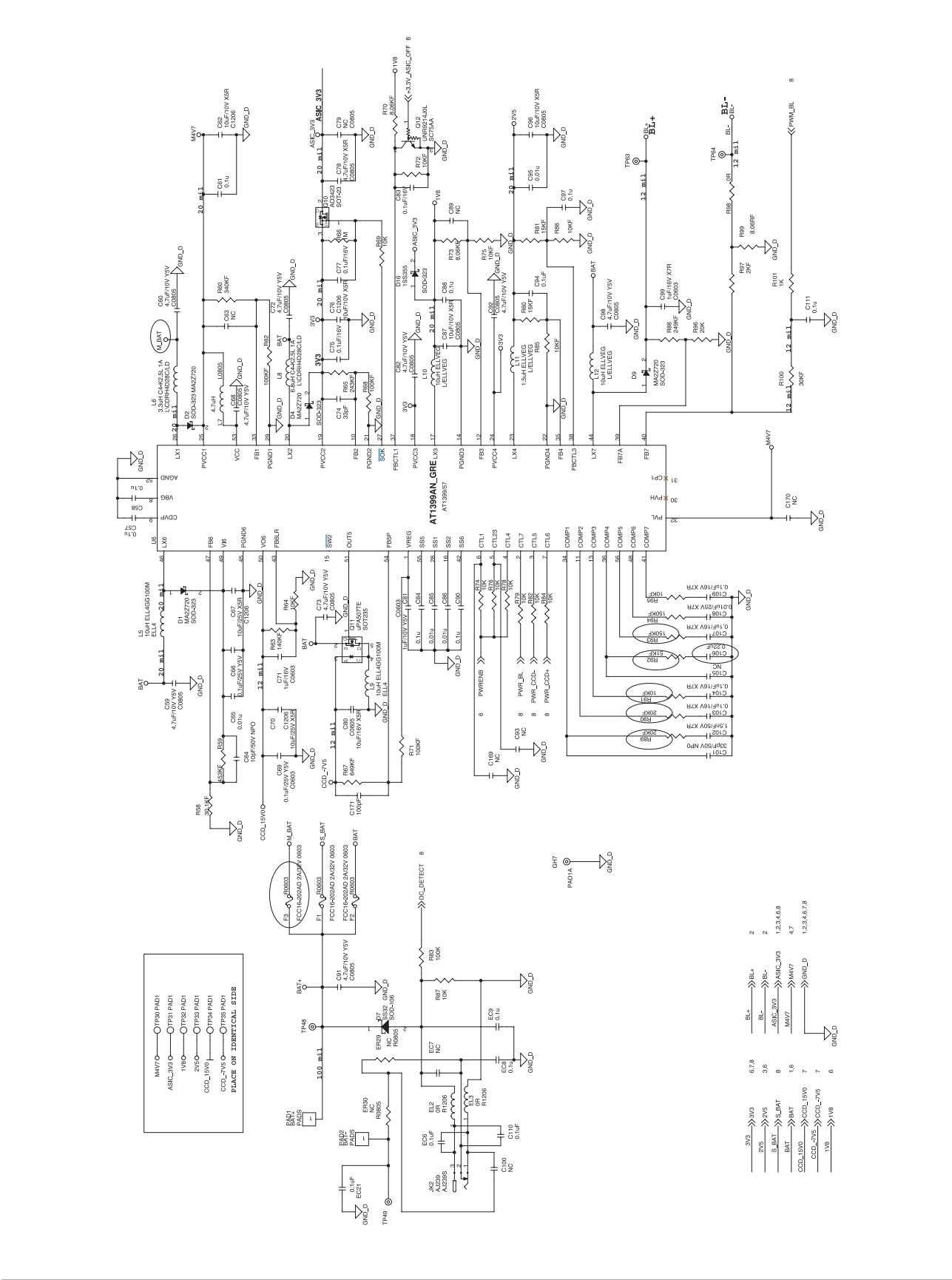
3) ACD,AUDIO,USB,UART,SPK,X'TAL.EJTAG



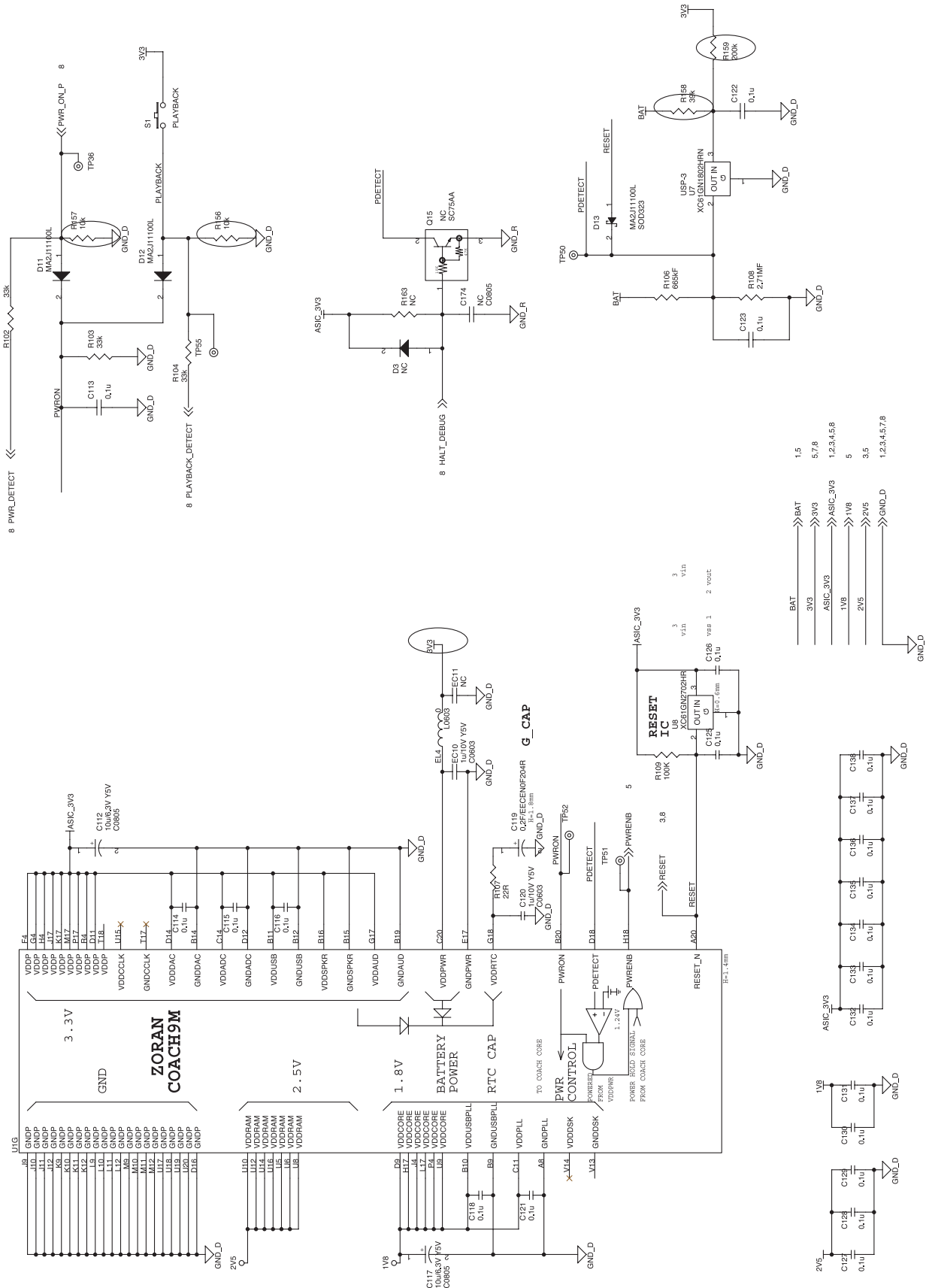
V. CIRCUIT DIAGRAM

4) MAIN-DDR,NAND,SD INRRERFAVE AND CONFIGURTTON RESISTORS(1)

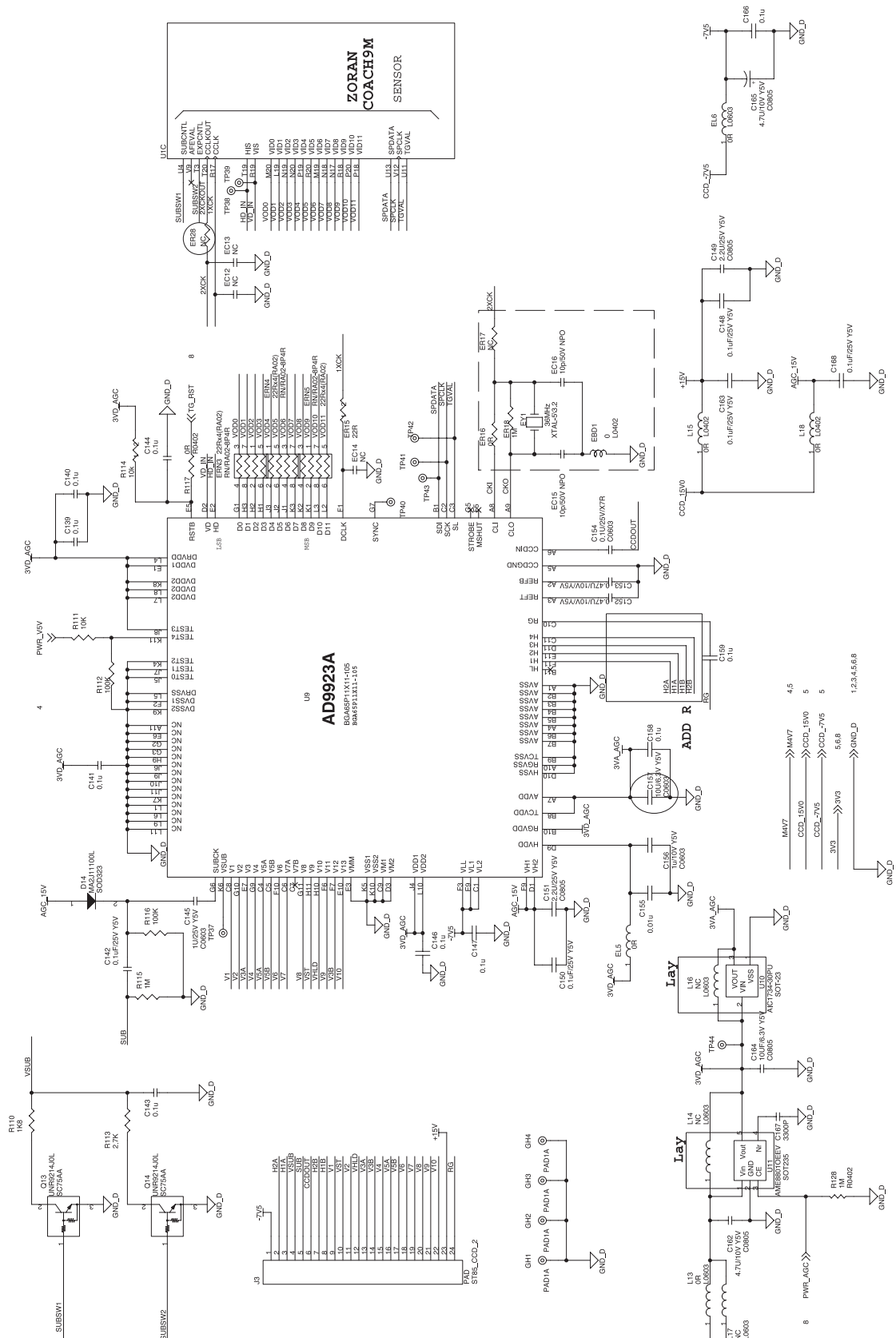




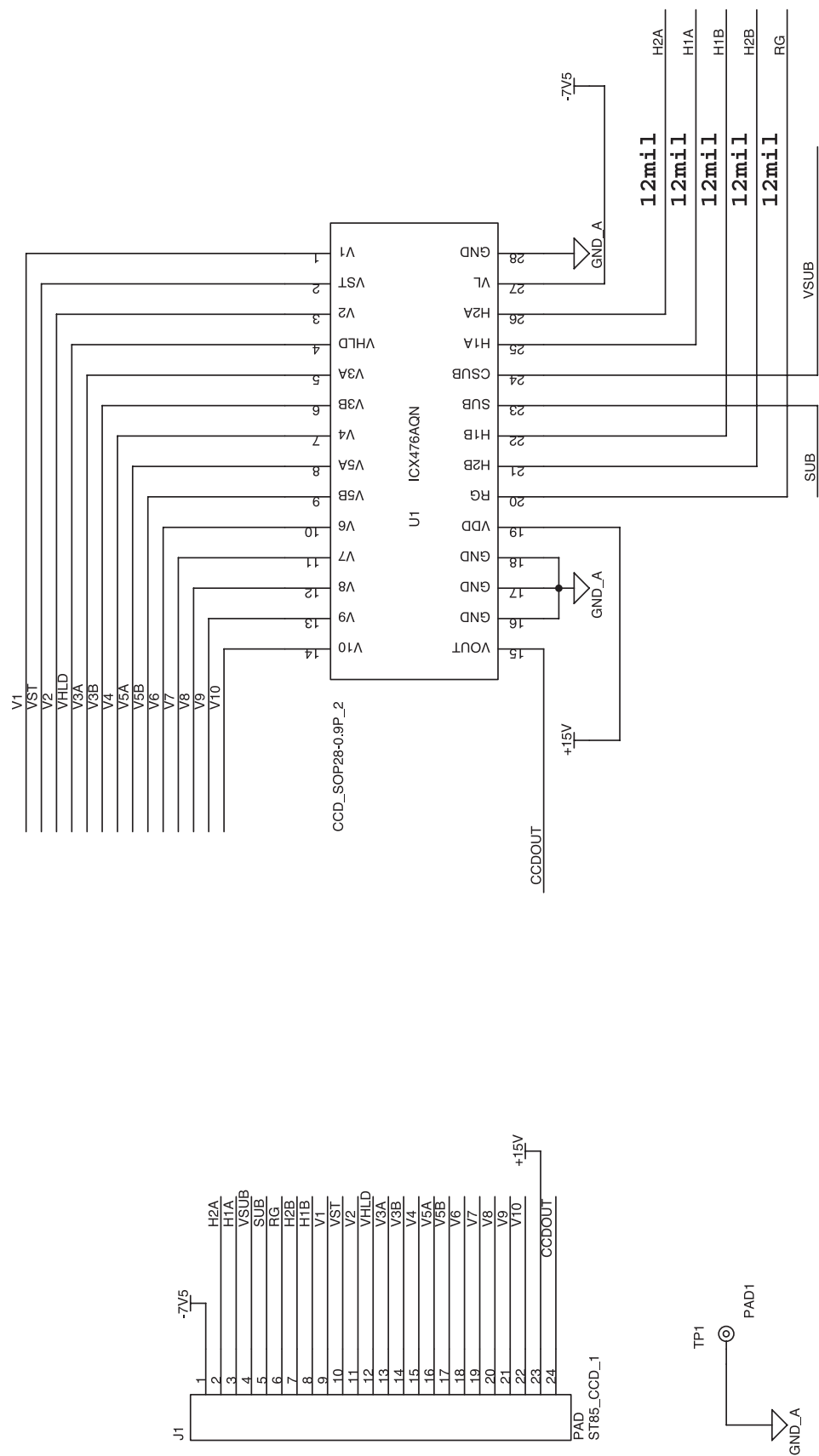
6) MAIN-POWER AND RESET



7) MAIN-POWER AND RESET(1)

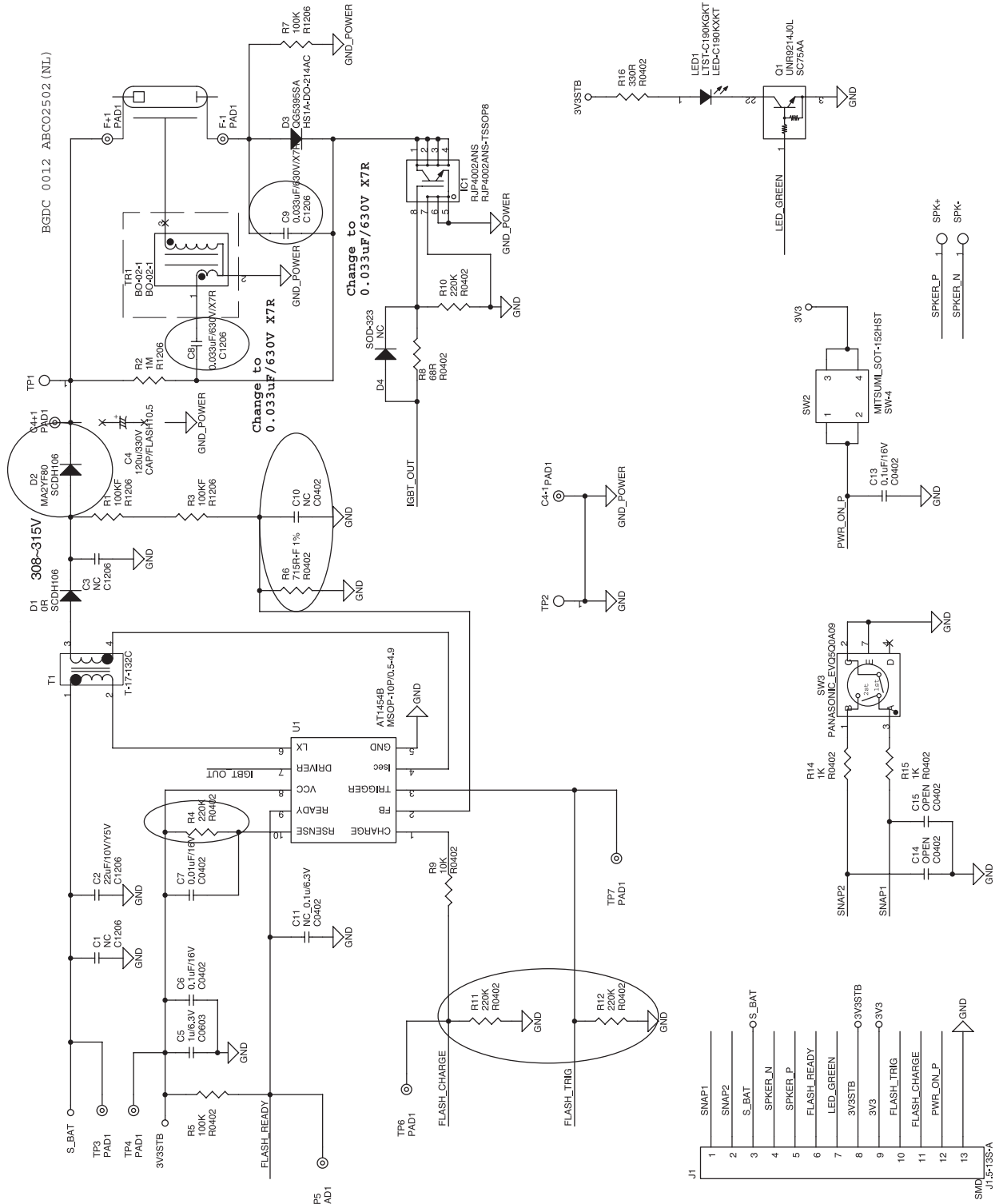


9) SENSOR



V. CIRCUIT DIAGRAM

10) STROBE



VII. 维修知识

1. 拆装顺序图

■ 注意事项

1. 必须在有防静电胶皮的工作台上作业。
2. 为防止静电损坏电子元件，请带上防静电手腕修理。
- 3 为防止静电损坏电子元件，请带上防静电手腕修理。

| Parts | Caution |
|--------------|---|
| F PCB类 | 当用小镊子把F PCB安装到接口时， 请小心扯拉和勾动。 |
| CCD & IR CUT | 操作时注意避免留下指纹。 使用尖端柔软的小镊子。 使用酒精清洁时注意不要留下花斑。 在无尘的环境里操作。 |
| PCB 类 | 为避免因静电损坏板块类，请使用防静电胶皮及防静电 手腕操作。 |
| CONTACT类 | 注意避免因镊子使用不当造成接口损坏 |

■ 拆卸相机

1. 拧下4颗螺丝.



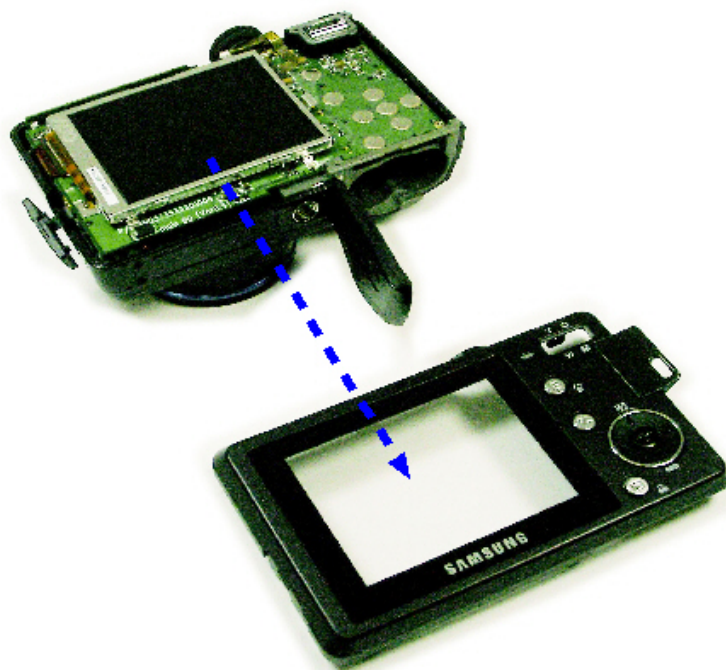
2. 拧下2颗螺丝.



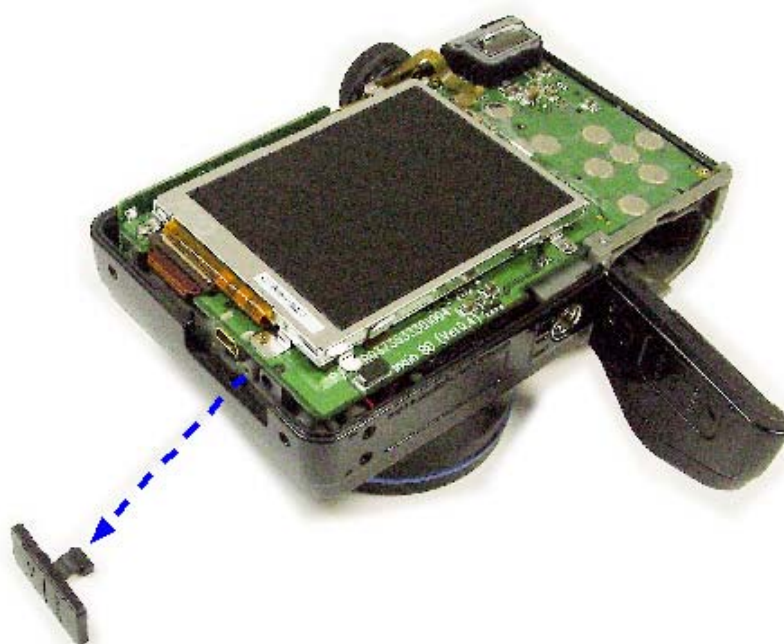
3. 拧下2颗螺丝



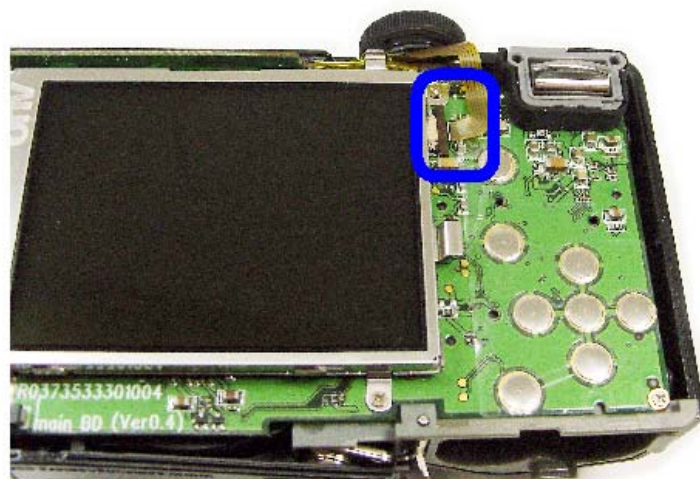
4. 拆卸后盖.



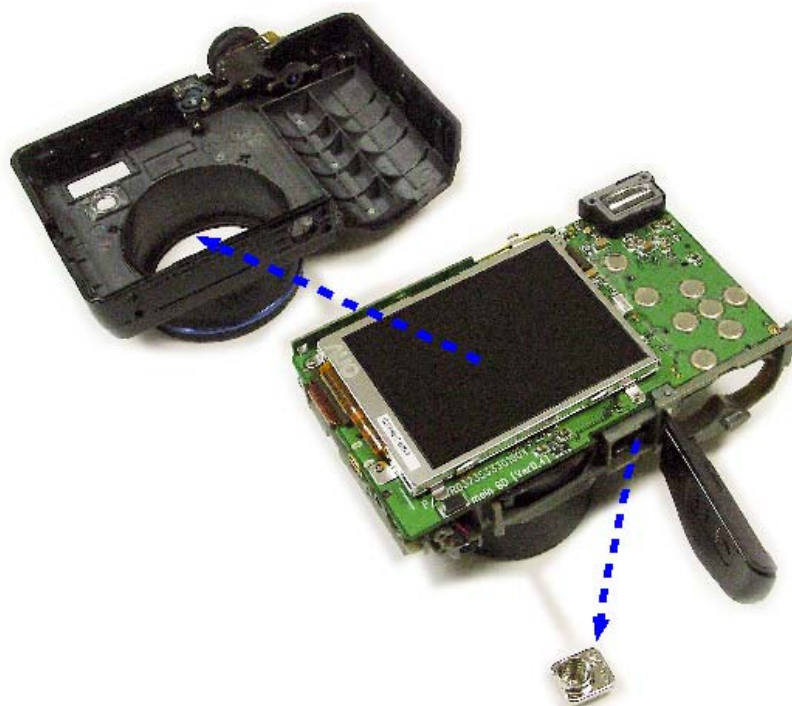
5. 拆卸插孔盖.



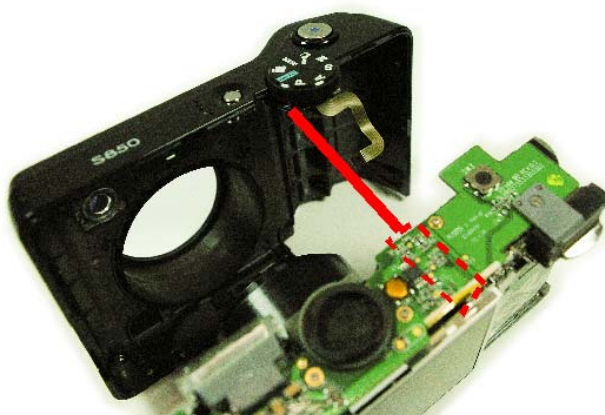
6. 从插口上拆下PCB.



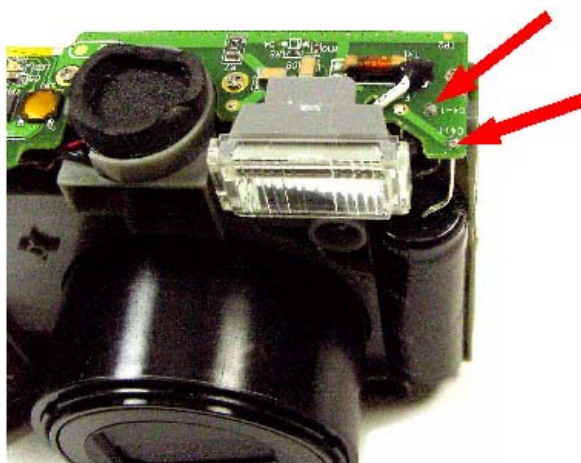
7. 拆卸前盖.



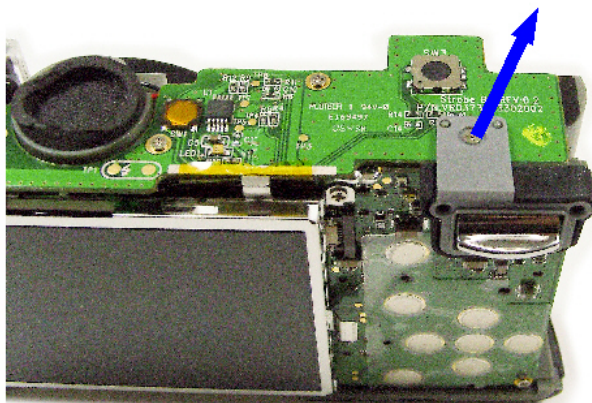
(注意) 注意图中的部分。在拆卸前盖的时候, TOP PCB 比较容易受伤。



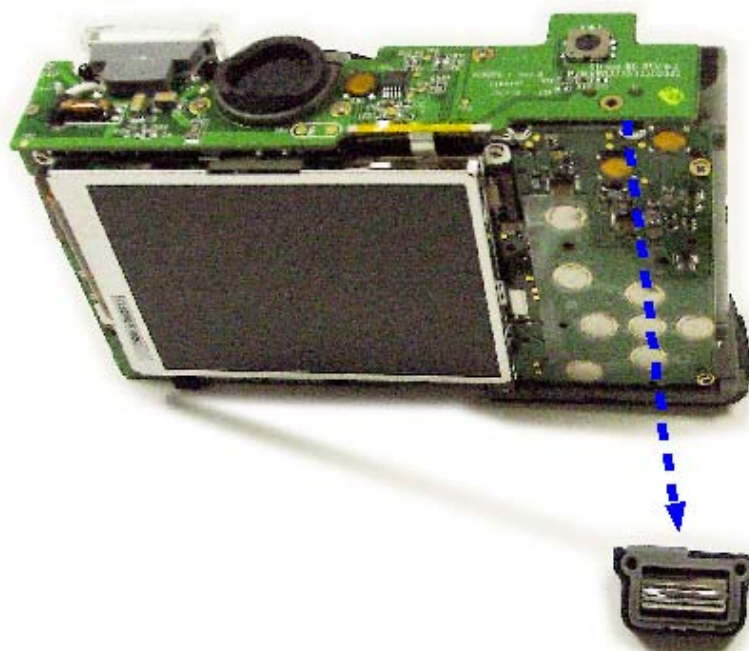
8. (注意) 放电点：如图所示为主电容放电。



9. 拧下1颗螺丝.



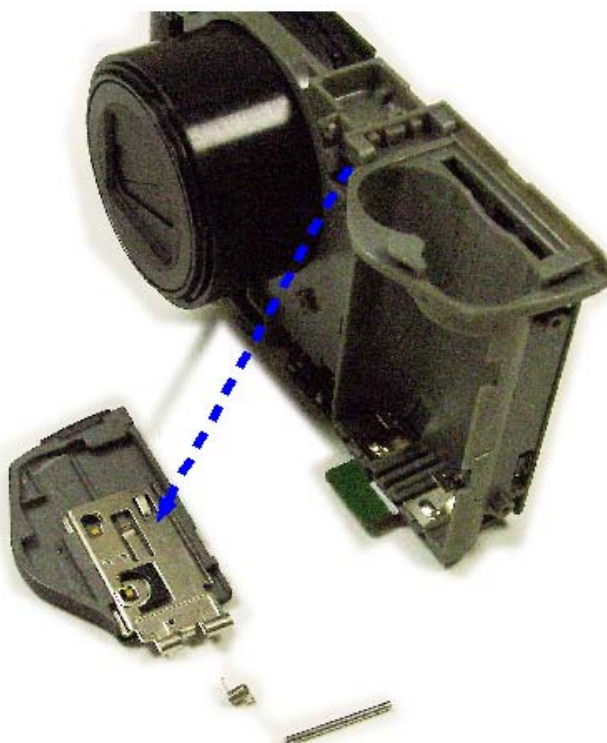
10. 拆卸Zoom钮.



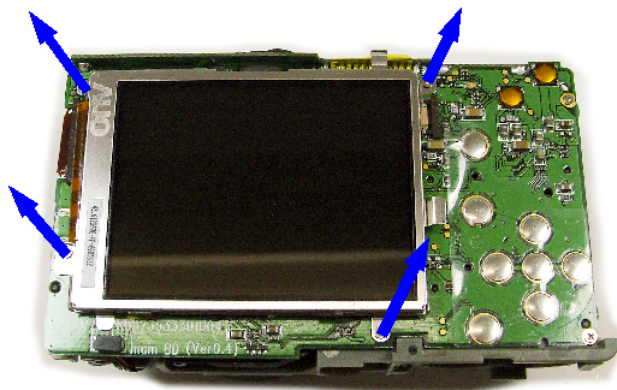
11. 取出电池盖栓.



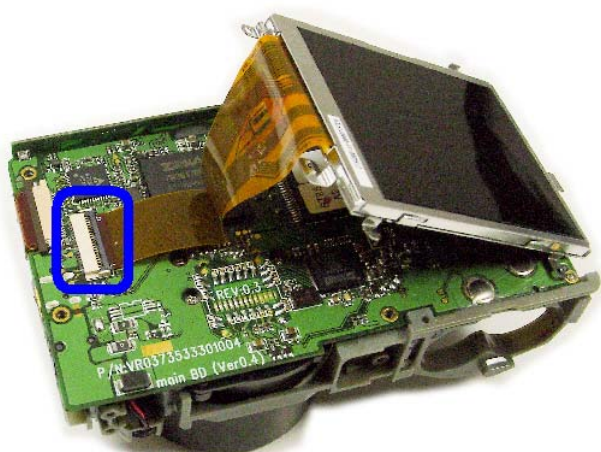
12. 拆下电池盖.



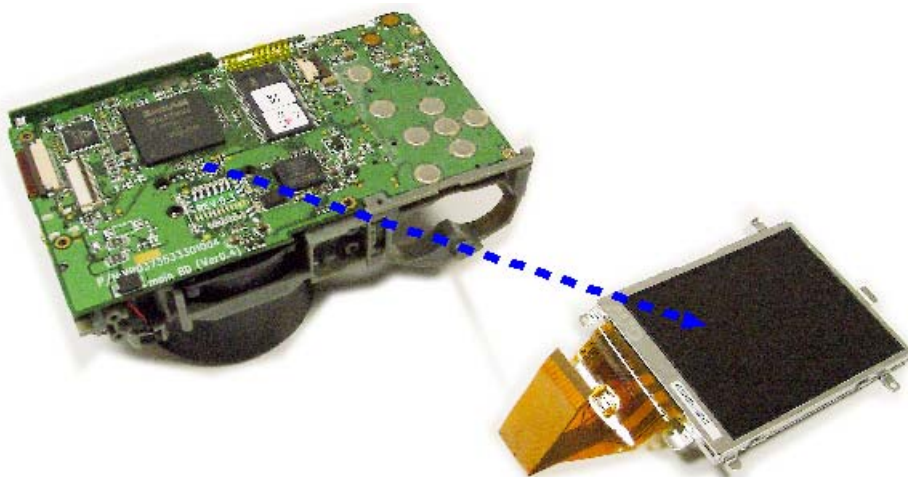
13. 拧下4颗螺丝.



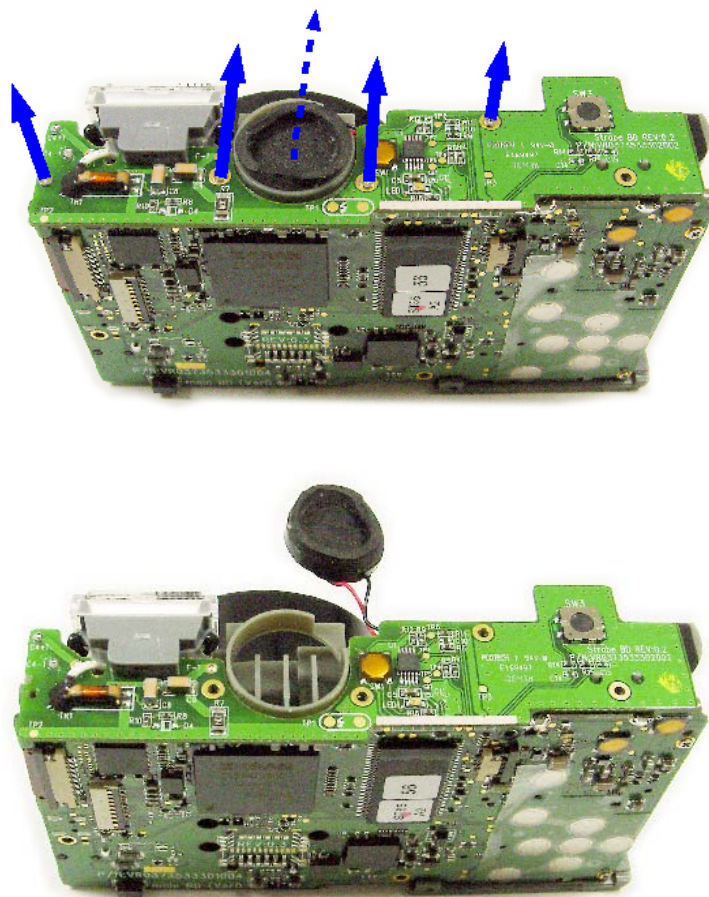
14. 从接口上拆下PCB.



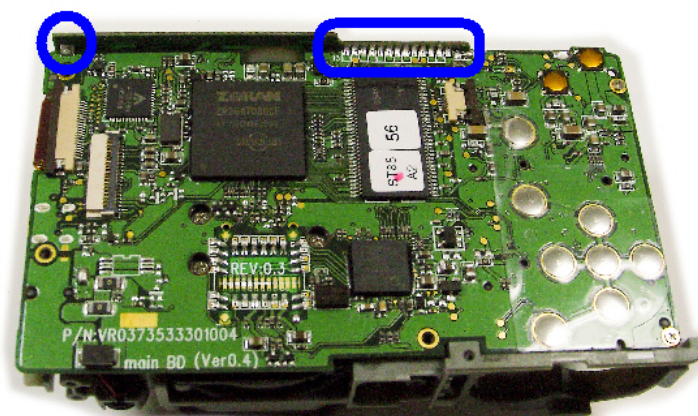
15. 拆卸LCD组件.



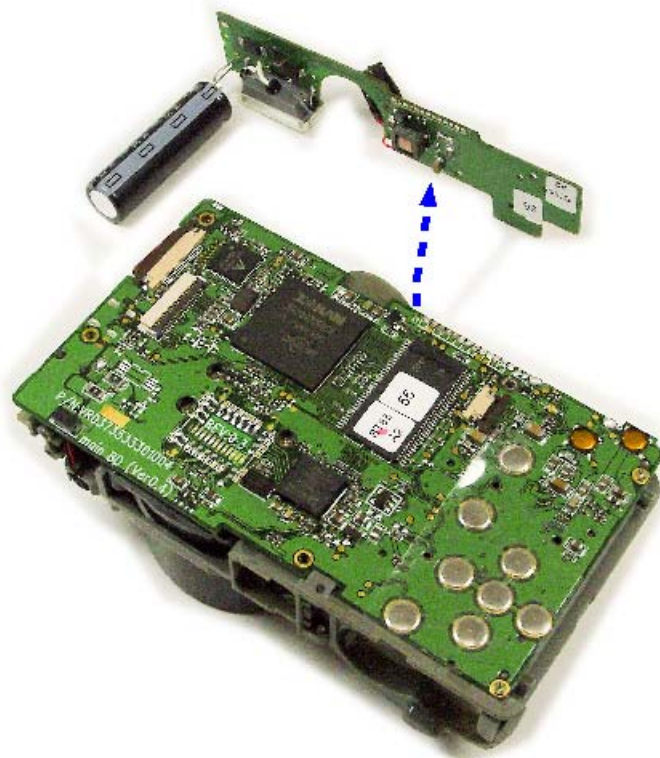
16. 拆下扬声器, 拧下4颗螺丝.



17. 断开2个触片的焊点.



18. 拆卸Flash PCB.



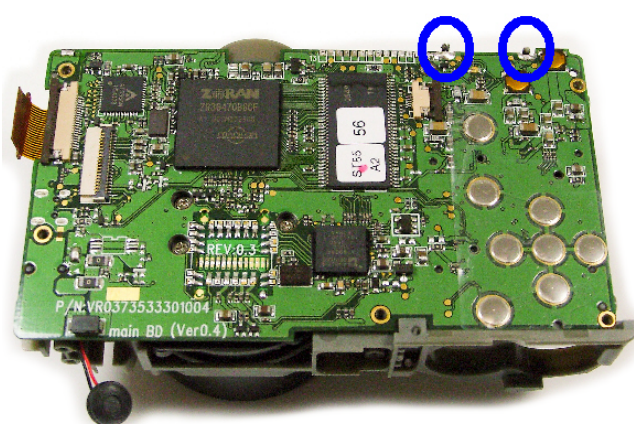
19. 拆卸麦克风



20. 拆下连接器, 拧下2颗螺丝.



21. 断开两个电池触片的焊点.



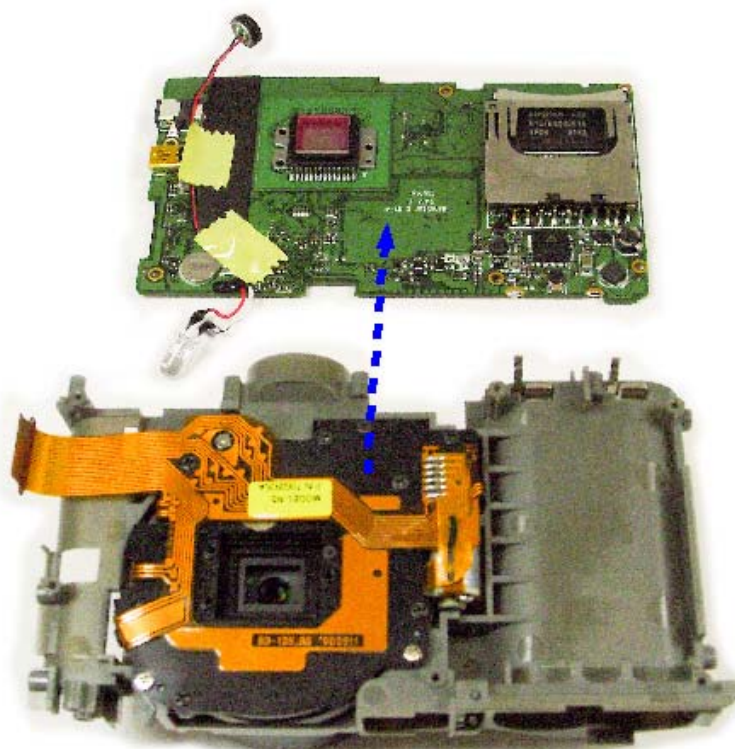
22. 拧下CCD的3个螺丝.



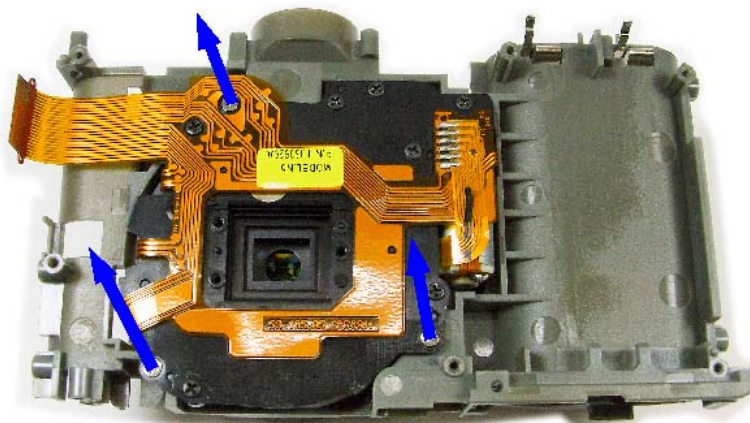
23. 拆卸AF LED.



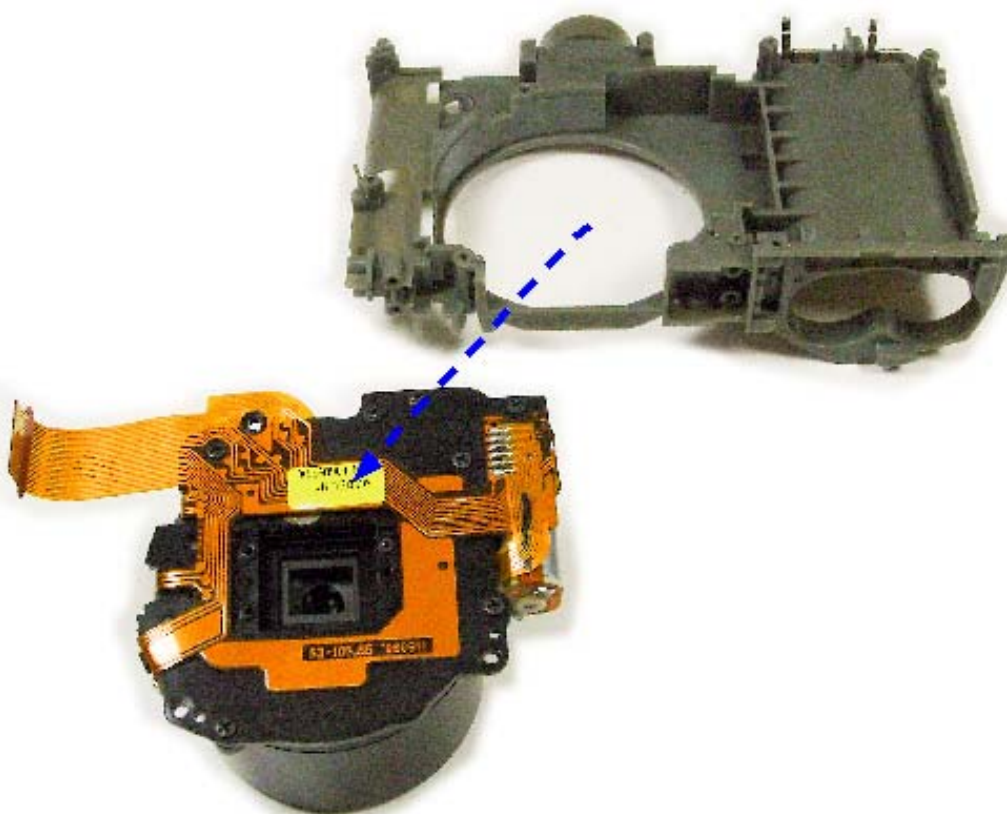
24. 拆卸主板.



25. 拧下3颗螺丝.

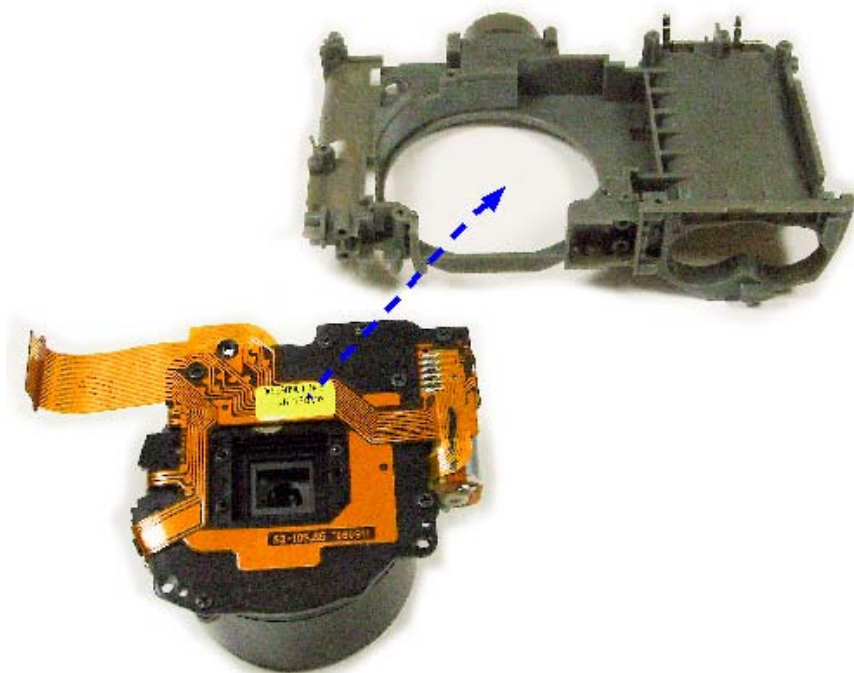


26. 拆卸镜筒组件.

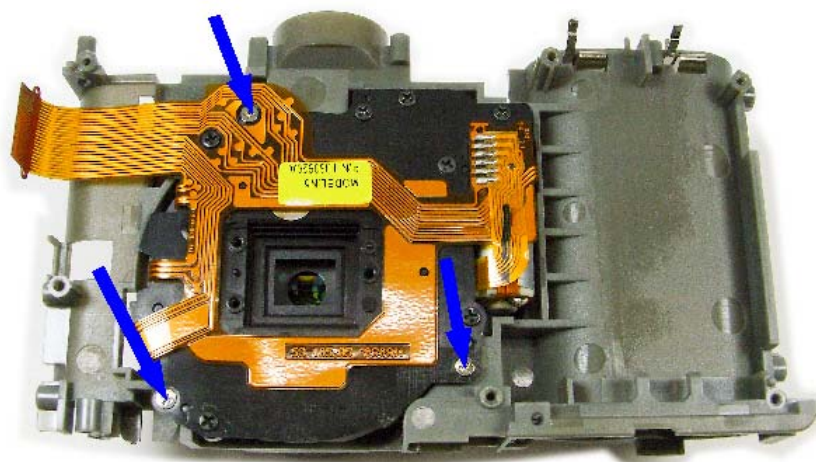


■ 组装相机

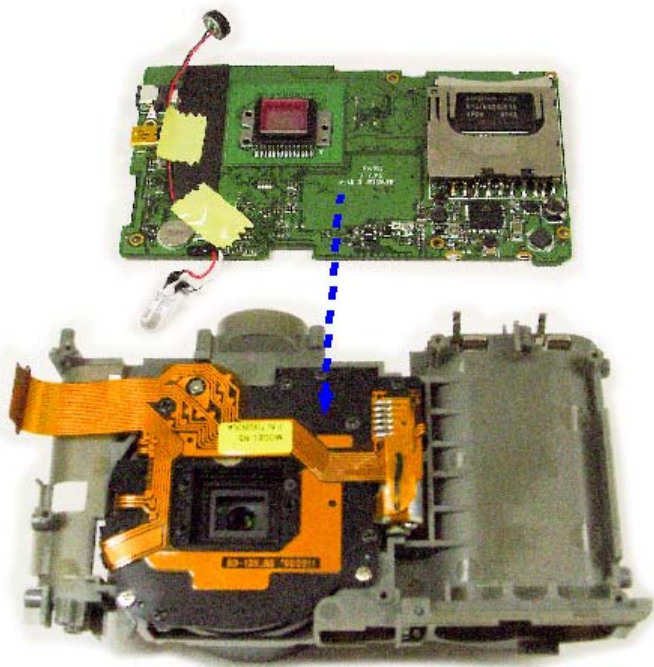
1. 装好镜筒组件.



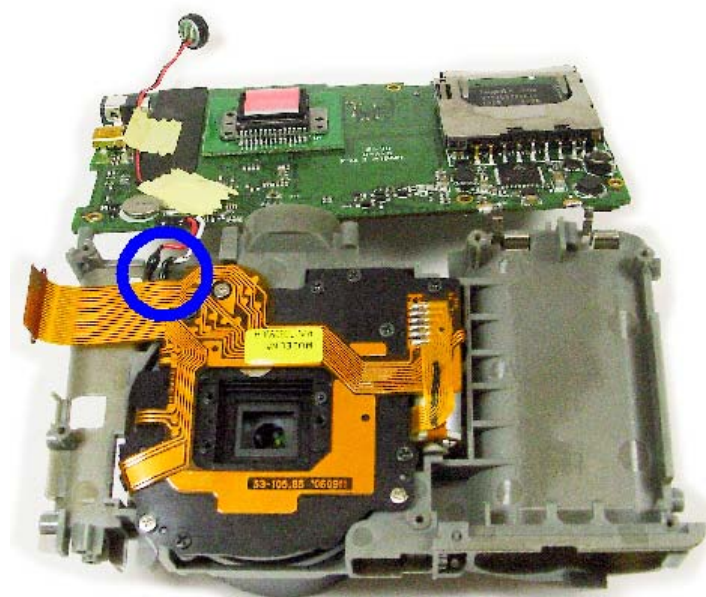
2. 拧上3颗螺丝.



3. 装好主板.



4. 安装AF LED.

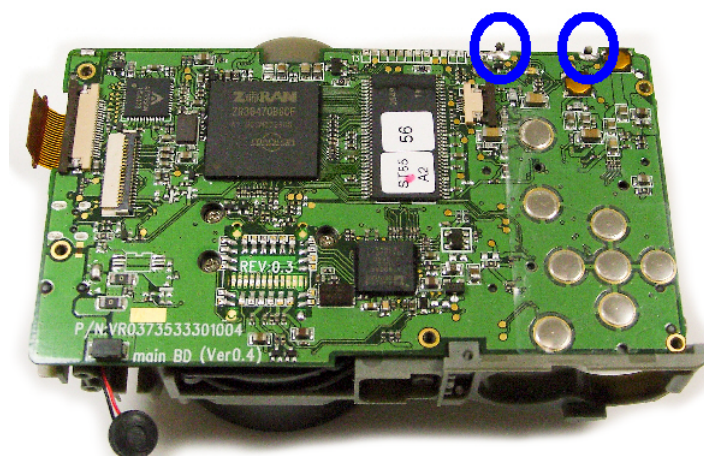


VII. SERVICE INFORMATION

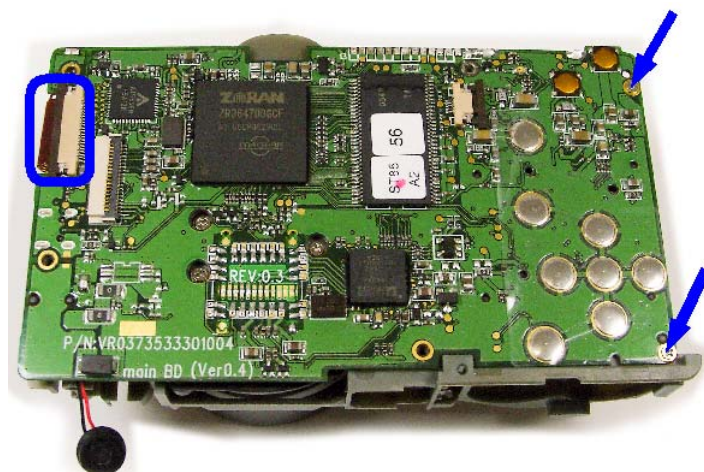
5. 拧上固定CCD的3颗螺丝.



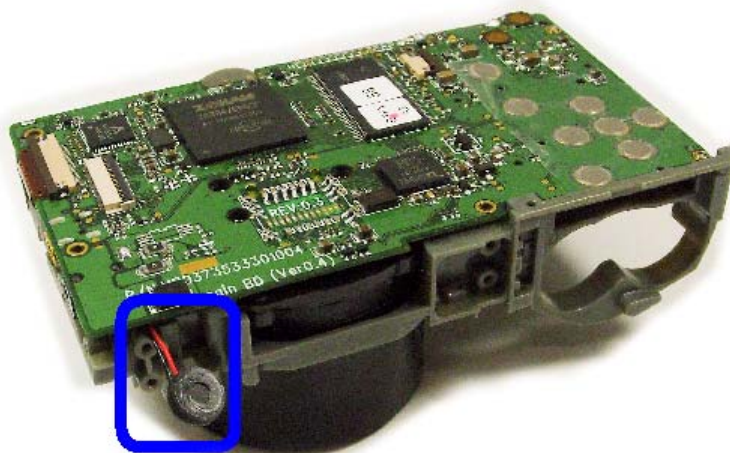
6. 焊接2个电池触片.



7. 安装接口, 拧上两颗螺丝.



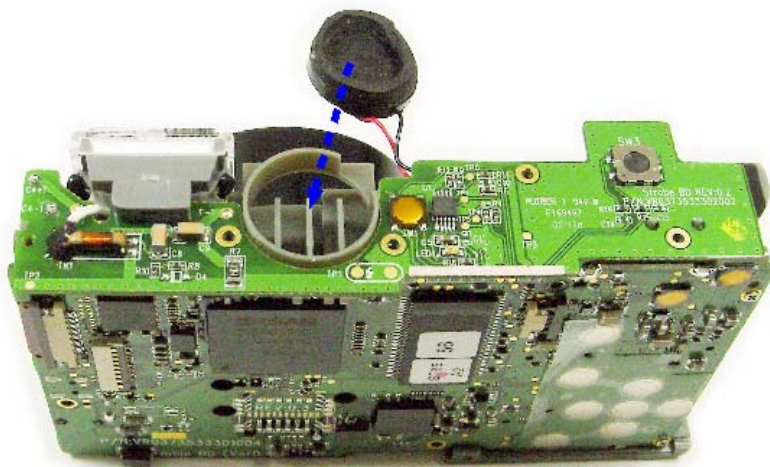
8. 安装麦克风.



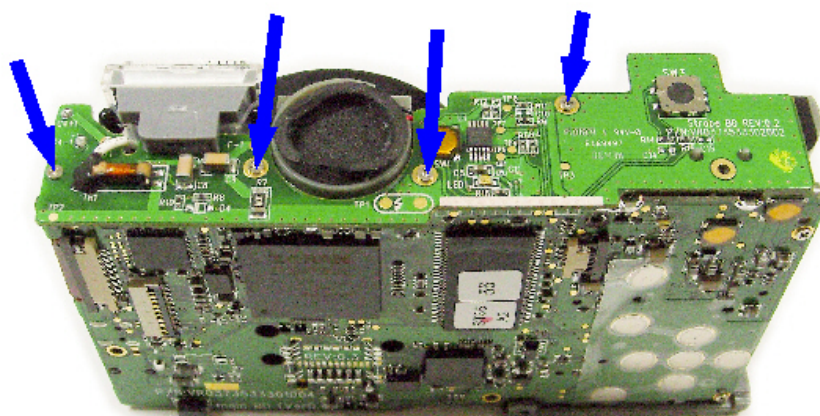
9. 装好Flash PCB.



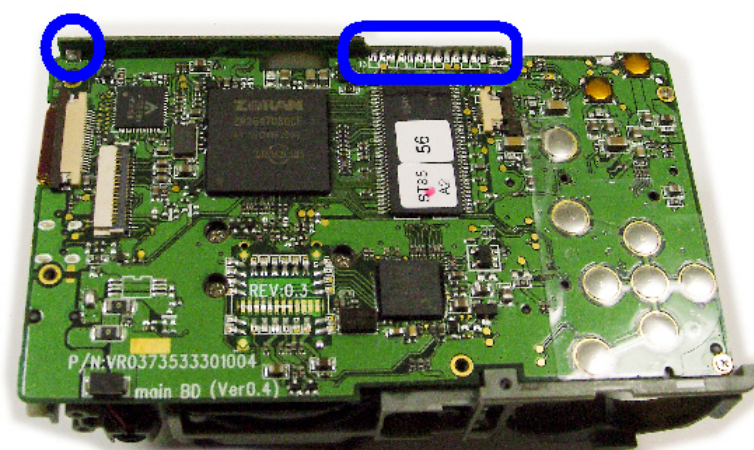
10. 安装扬声器.



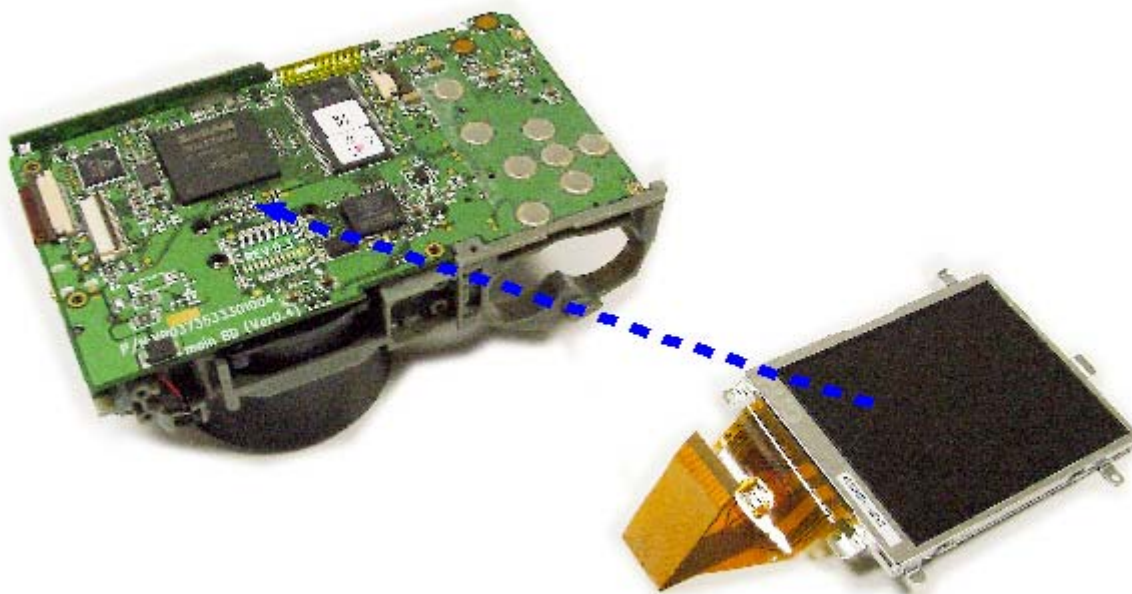
11. 拧上4颗螺丝



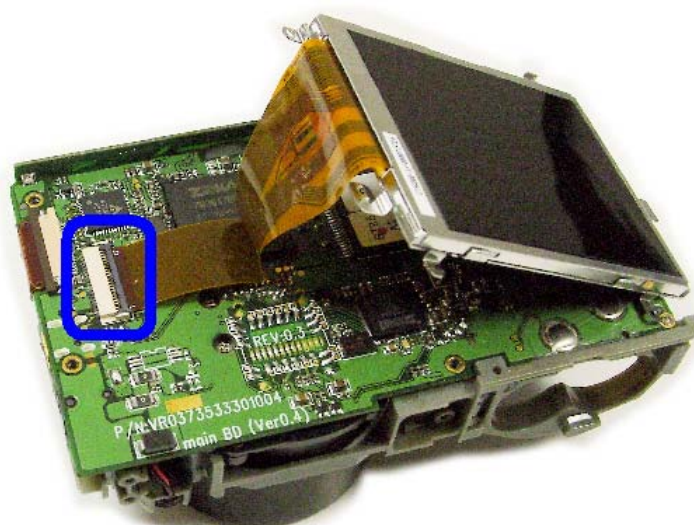
12. 焊接两个触片.



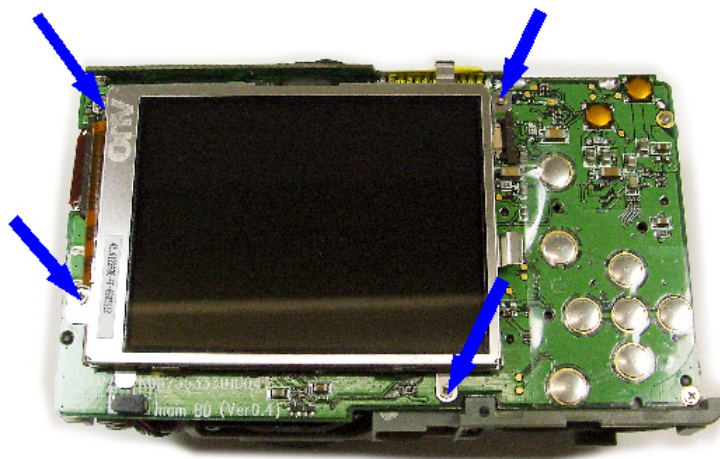
13. 装好LCD ASSY.



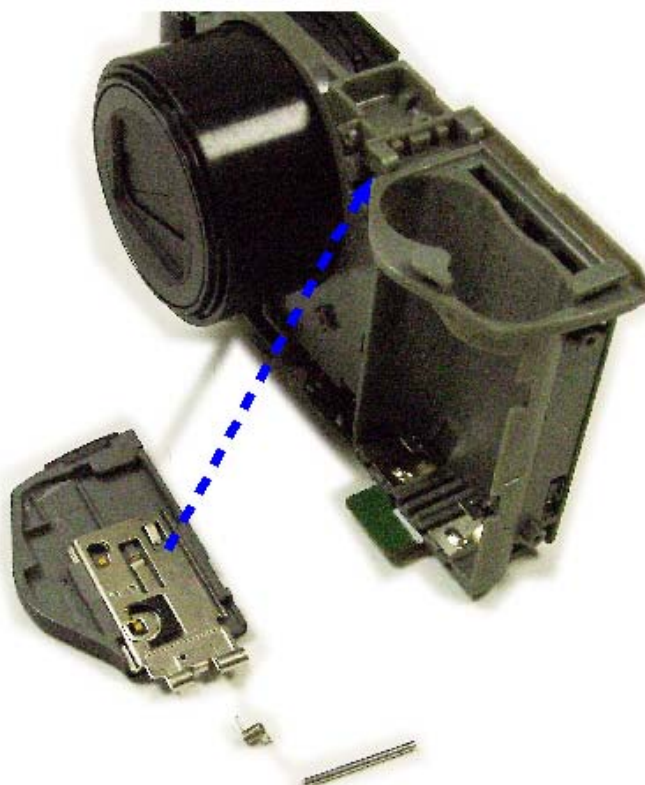
14. 将PCB安装到接口上.



15. 拧上4颗螺丝.



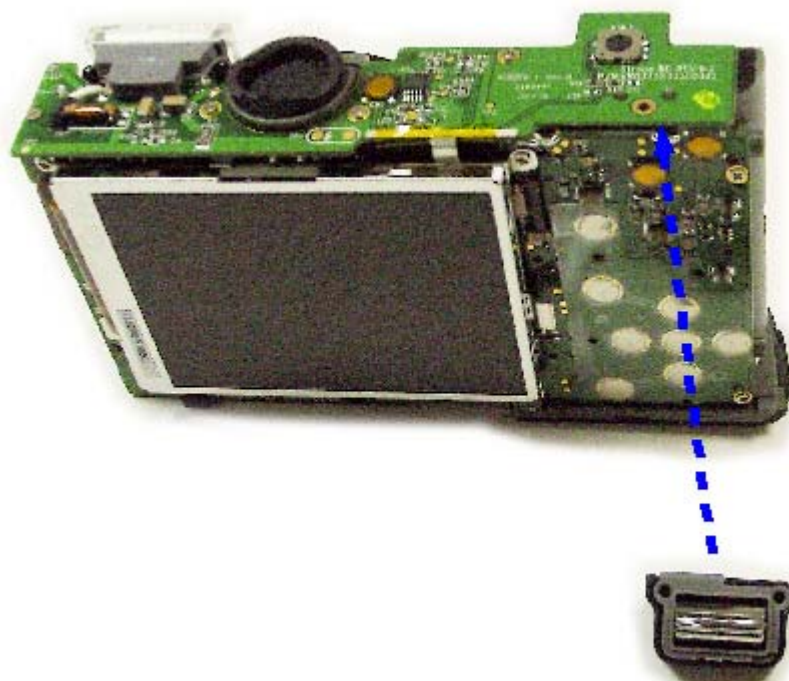
16. 装好电池盖.



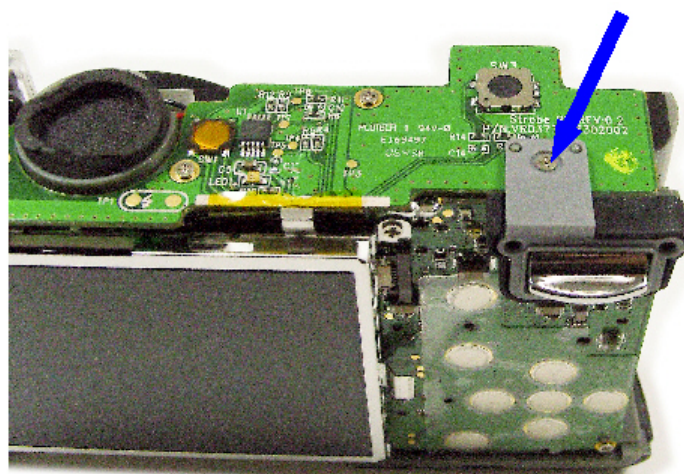
17. 装上电池盖栓.



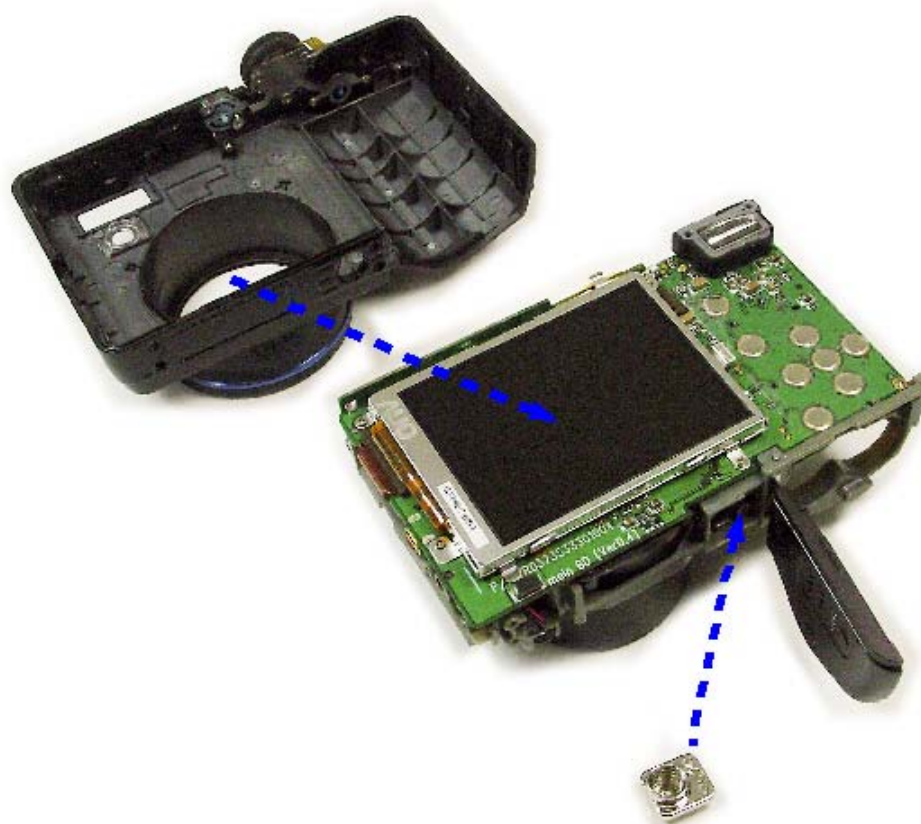
18. 装好Zoom钮.



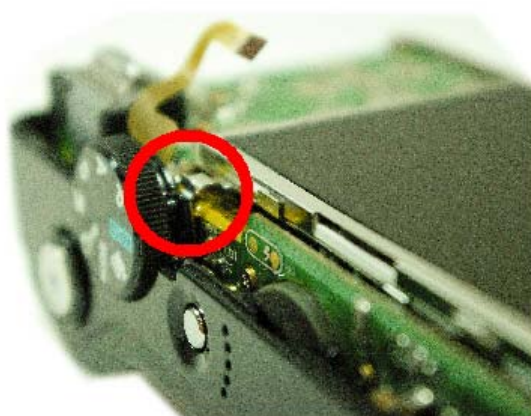
19. 拧上一颗螺丝.



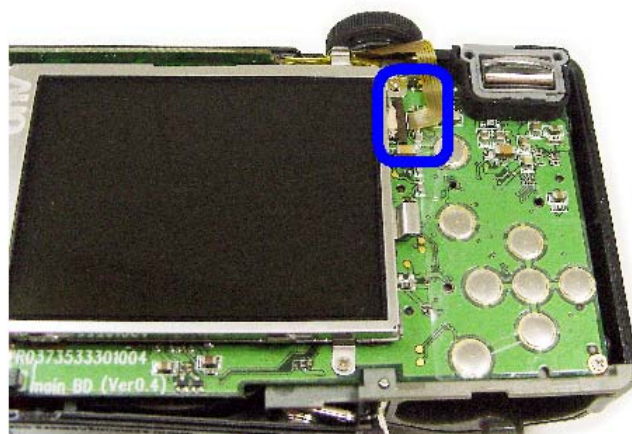
20. 安装前盖.



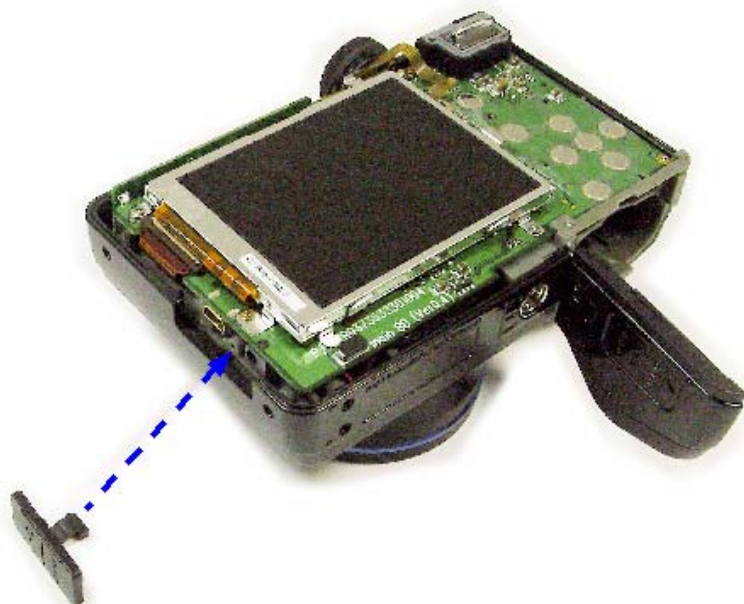
(注意) 注意图中所示的部分。安装前盖时TOP PCB有可能会受伤。



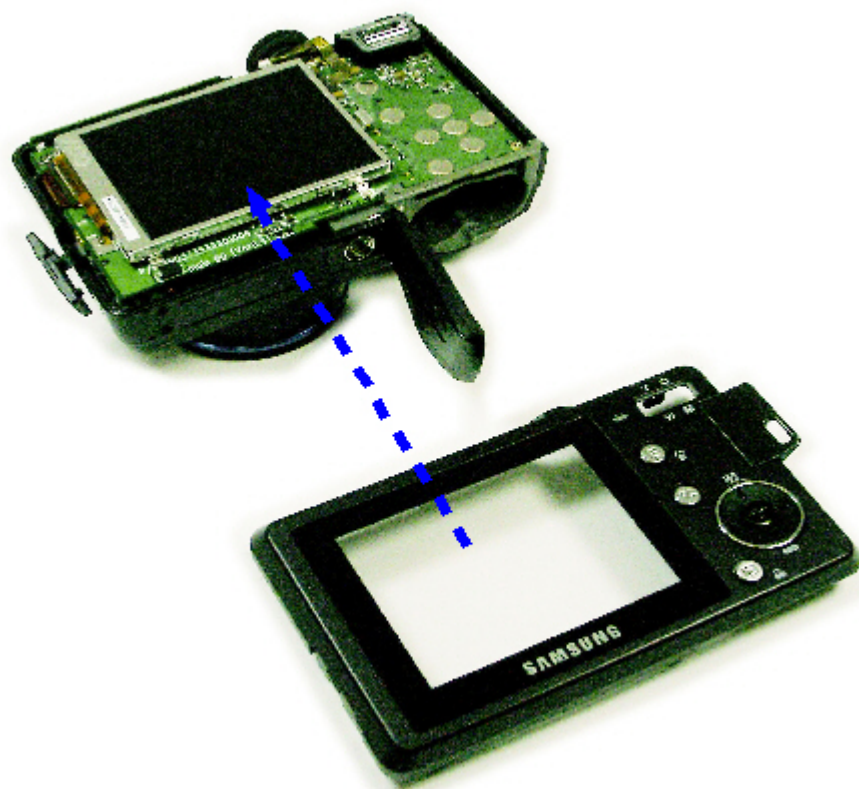
21. 将PCB连接到接口上



22. 安装插孔盖.



23. 安装后盖.



24. 拧上两颗螺丝.



25. 拧上两颗螺丝.



26. 拧上4颗螺丝.

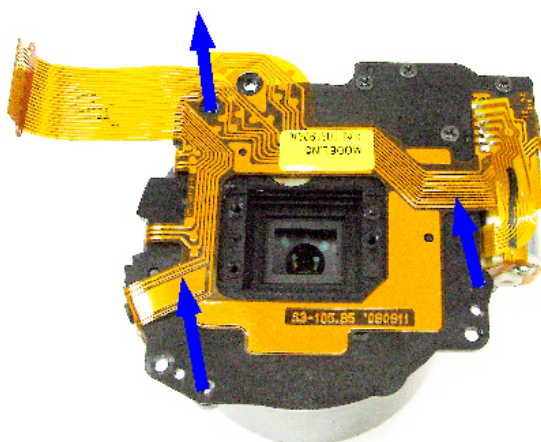


■ 拆卸镜筒

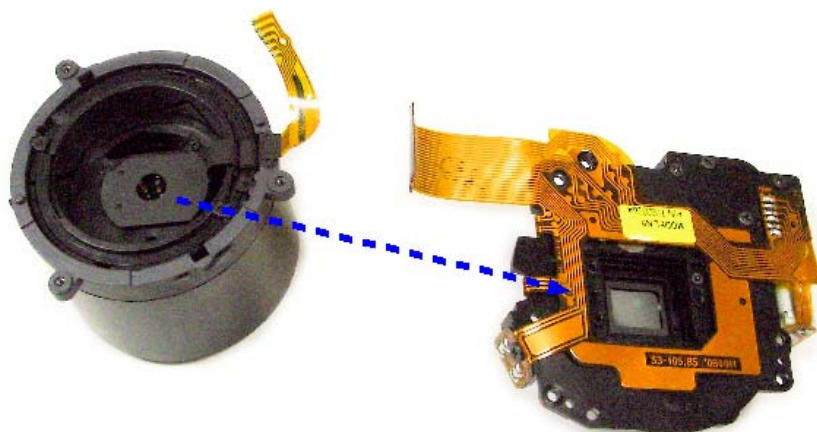
1. 断开焊点.



2. 拧下3颗螺丝.



3. 拆卸Lens Base Assy.



4. 如图所示拆卸OUTER GUIDE BARREL.



5. 将镜筒设置成图中所示的长焦状态.



6. 拆卸图中的快门PCB.





7. 将镜筒设置为短焦状态.



8. 拆卸CAM BARREL ASSY.



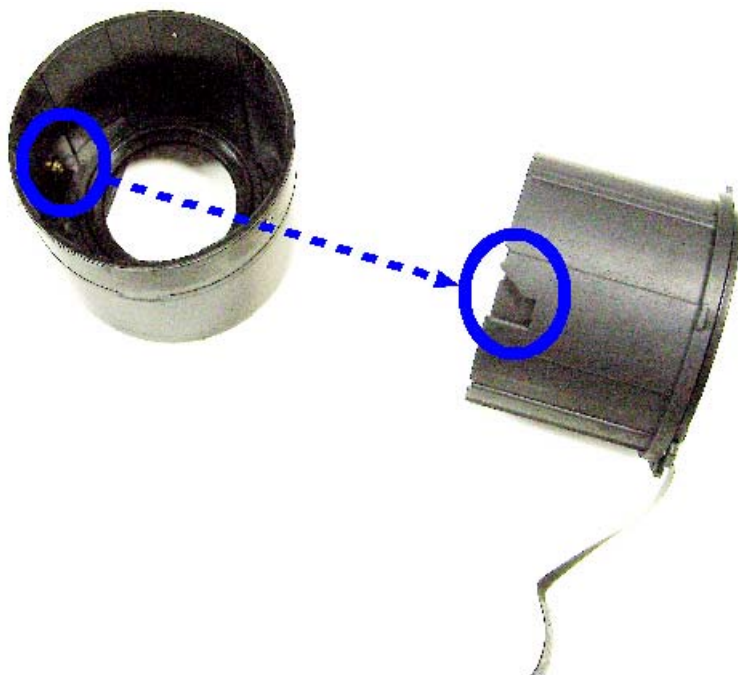
VI. SERVICE INFORMATION

9. 拆卸INNER CAM BARREL ASSY.



10. 拆卸ZOOM RING ASSY时,注意Pin位置.





11. 拆卸快门PCB (用双面胶固定的).

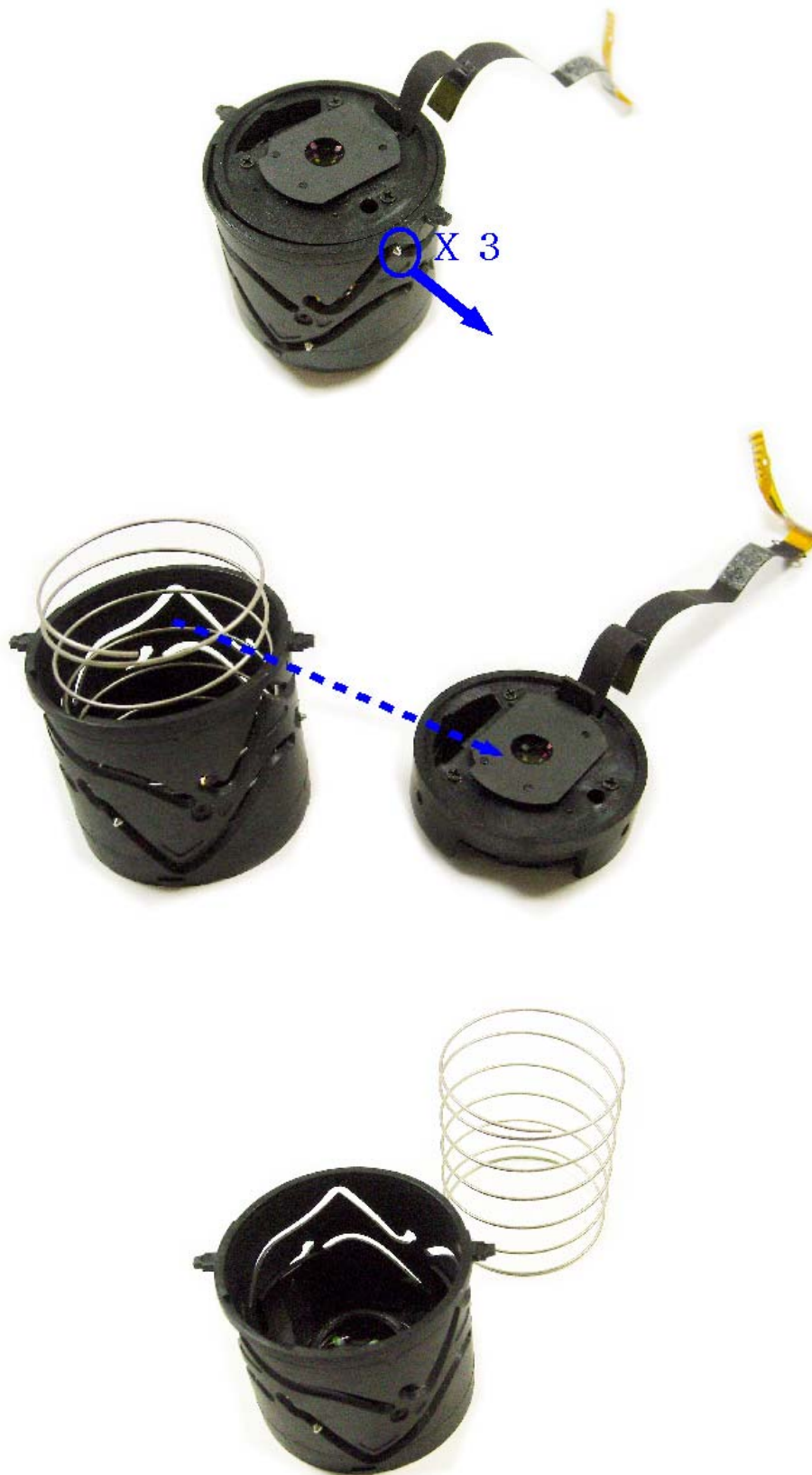


12. 拆卸图中的GUIDE PLATE.





13. 拆卸快门ASSY时,注意 pin 位置(3 PCS)





■ 安装镜筒

1. 将弹簧插入GUIDE PLATE.



2. 安装快门组件时,请注意他的位置.



3. 安装Shutter assy pin (3 PCS).



4. 安装GUIDE PLATE.

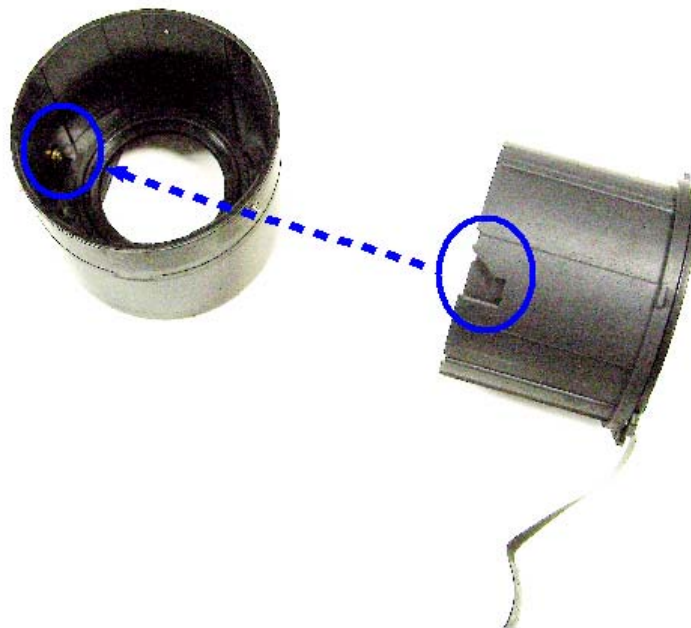


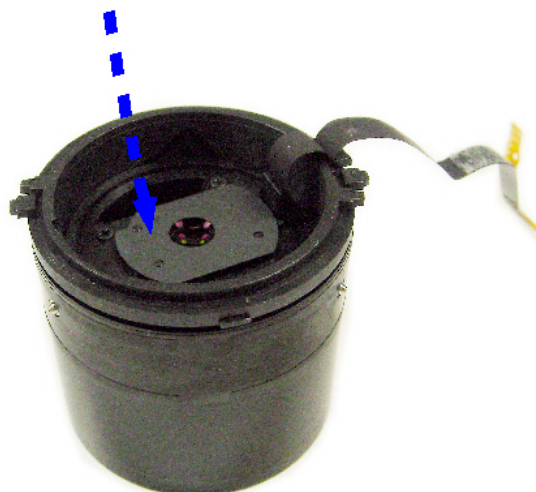


5. 插入Shutter PCB (用双面胶固定).



6. 安装ZOOM RING ASSY时请注意pin的位置.





7. 安装INNER CAM BARREL ASSY.



8. 如图所示安装CAM BARREL ASSY.



9. 将镜筒设置为长焦状态.



10. 安装快门PCB.





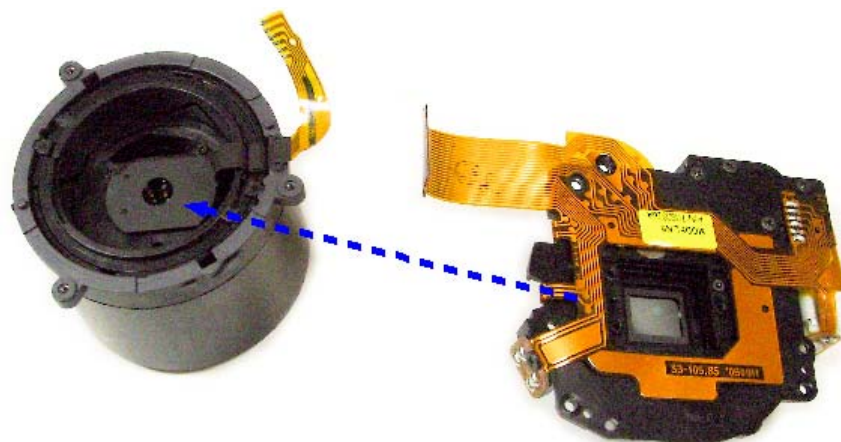
11. 将镜筒设置为短焦状态.



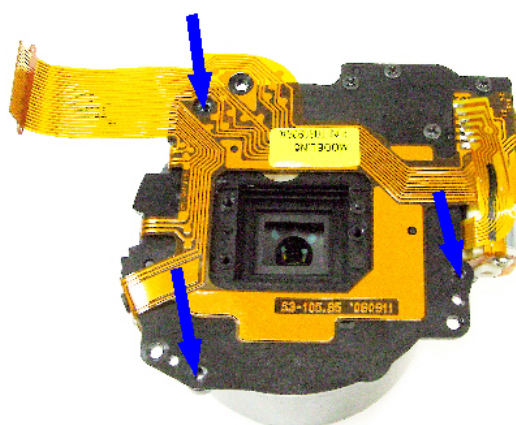
12. 如图所示安装OUTER GUIDE BARREL.



13. 安装LENS BASE ASSY.



14. 拧上3颗螺丝.



15. 焊接PCB焊点.

